

คู่มือ

เกี่ยวกับการขออนุญาต
นำหรือส่งอาหารเข้ามาในราชอาณาจักร
(อ.6/อ.8/อ.9/อ.10/ส.5)



กองควบคุมอาหาร
สำนักงานคณะกรรมการอาหารและยา
กระทรวงสาธารณสุข
มกราคม 2551

คำนำ

ตามพระราชบัญญัติอาหาร พ.ศ.2522 ในมาตรา 15 ได้บัญญัติไว้ ห้ามมิให้ผู้ใดนำเข้า ซึ่งอาหารเพื่อจำหน่าย เว้นแต่จะได้รับใบอนุญาตจากผู้อนุญาต ดังนั้นหากผู้ใดจะนำสิ่งอาหารเข้ามาในราชอาณาจักรเพื่อจำหน่าย จึงต้องขอรับอนุญาตจากผู้อนุญาตเสียก่อน ซึ่งจะต้องจัดเตรียมรายละเอียดหลักฐานและเอกสารในการขออนุญาต ดังนั้นกองควบคุมอาหาร สำนักงานคณะกรรมการอาหารและยา จึงได้จัดทำคู่มือการขออนุญาตนำเข้าหรือส่งอาหารเข้ามาในราชอาณาจักร รวมถึงกรณีอื่น ๆ ที่เกี่ยวข้องที่ต้องขออนุญาตด้วย เช่น การขออนุญาตย้ายสถานที่นำเข้าหรือสถานที่เก็บอาหาร การต่ออายุใบอนุญาตนำเข้าอาหาร เป็นต้น เพื่อใช้เป็นคู่มือในการจัดเตรียมเอกสารหรือหลักฐานให้ถูกต้อง และใช้เป็นแนวทางในการปฏิบัติงานของพนักงานเจ้าหน้าที่ใหม่ด้วย กองควบคุมอาหาร สำนักงานคณะกรรมการอาหารและยาหวังเป็นอย่างยิ่งว่า คู่มือการขออนุญาตนำเข้าหรือส่งอาหารเข้ามาในราชอาณาจักรนี้ จะเป็นประโยชน์ต่อผู้ใช้ และจะได้ช่วยลดข้อผิดพลาดในการดำเนินการขออนุญาตต่อไป

สารบัญ

เรื่อง	หน้า
1. การขออนุญาตนำเข้าหรือส่งอาหารเข้ามาในราชอาณาจักร (แบบ อ.6)	1
- ประเภทอาหารที่ต้องยื่นขออนุญาต	1
- ส่วนราชการที่เกี่ยวกับการควบคุมการนำเข้าอาหาร	1
- สถานที่ในการยื่นขออนุญาต	1
- เอกสารประกอบคำขออนุญาต	1
- การจัดเตรียมสถานที่	2
- ขั้นตอนในการพิจารณาคำขออนุญาตนำเข้าหรือส่งอาหารเข้ามาในราชอาณาจักร	4
- อายุของใบอนุญาตนำเข้าหรือส่งอาหารเข้ามาในราชอาณาจักร	6
- ค่าธรรมเนียมใบอนุญาตนำเข้าหรือส่งอาหารเข้ามาในราชอาณาจักร	6
- ตัวอย่างการกรอกคำขออนุญาตในรูปบุคคลธรรมดา	7
- ตัวอย่างการกรอกคำขออนุญาตในรูปนิติบุคคล	8
- ตัวอย่างแผนที่แสดงที่ตั้งสถานที่ขออนุญาต	9
- ตัวอย่างแผนผังแสดงสถานที่ขออนุญาตที่ระบุนาตราส่วนและรายละเอียดถูกต้อง	10
- คำรับรองประกอบการขออนุญาตนำเข้าหรือส่งอาหารฯ	11
- หนังสือมอบอำนาจและแต่งตั้งผู้ดำเนินกิจการ	14
- หนังสือมอบอำนาจ	15
2. การขออนุญาตย้ายสถานที่นำเข้าหรือสถานที่เก็บอาหาร (แบบ อ.10)	16
- สถานที่ในการยื่นขออนุญาต	16
- เอกสารประกอบคำขออนุญาตย้ายสถานที่นำเข้าหรือสถานที่เก็บอาหาร	16
- การจัดเตรียมสถานที่	17
- ขั้นตอนในการพิจารณาคำขออนุญาตย้ายสถานที่นำเข้าหรือสถานที่เก็บอาหาร	17
- ตัวอย่างการกรอกคำขออนุญาตย้ายสถานที่นำเข้าหรือสถานที่เก็บอาหาร	19
3. การขอเปลี่ยนแปลงรายการในใบอนุญาตนำเข้าหรือส่งอาหารเข้ามาในราชอาณาจักร (แบบ ส.5)	20
- เอกสารประกอบการแก้ไขรายละเอียดในใบอนุญาตนำเข้าอาหาร	20
- แก้ไขชื่อสถานที่นำเข้าอาหาร	20
- แก้ไขที่อยู่ของสถานที่นำเข้าหรือสถานที่เก็บอาหาร	20

สารบัญ (ต่อ)

เรื่อง	หน้า
- เปลี่ยนชื่อ-สกุล ของผู้รับอนุญาต (กรณีบุคคลธรรมดา) หรือเปลี่ยนชื่อ-สกุล ของผู้ดำเนินกิจการ (กรณีนิติบุคคล)	21
- เปลี่ยน เพิ่ม หรือลด ผู้ดำเนินกิจการ (กรณีนิติบุคคล)	21
- ยกเลิกหรือแก้ไขกลุ่มประเภทอาหารและยกเลิกสถานที่เก็บอาหาร (ที่มีมากกว่า 1 แห่ง) ที่ได้รับอนุญาตไว้ในใบอนุญาตนำเข้าอาหาร	21
- การเพิ่มสถานที่เก็บอาหาร	22
- การเปลี่ยนแปลงสถานะนิติบุคคลผู้รับอนุญาตเป็นบริษัทมหาชน	22
- ขั้นตอนการดำเนินการขอแก้ไขรายละเอียดในใบอนุญาตนำเข้าอาหาร	23
- ตัวอย่างการกรอกคำขอเปลี่ยนแปลงรายการในใบอนุญาตนำเข้าหรือส่งอาหารเข้ามาใน ราชอาณาจักร	24
4. การขอต่ออายุใบอนุญาตนำเข้าหรือส่งอาหารเข้ามาในราชอาณาจักร (แบบ อ.8)	25
- สถานที่ยื่นคำขอต่ออายุใบอนุญาตนำเข้าหรือส่งอาหารเข้ามาในราชอาณาจักร	25
- หลักฐานและเอกสารที่ใช้ประกอบการยื่นคำขอต่ออายุใบอนุญาตฯ	25
- ขั้นตอนการดำเนินการต่ออายุใบอนุญาตนำเข้าหรือส่งอาหารเข้ามาในราชอาณาจักร	26
- ตัวอย่างการกรอกคำขอต่ออายุใบอนุญาตนำเข้าหรือส่งอาหารเข้ามาในราชอาณาจักร	27
5. การขอใบแทนใบอนุญาตนำเข้าหรือส่งอาหารเข้ามาในราชอาณาจักร (แบบ อ.9)	28
- สถานที่ยื่นคำขอใบแทนใบอนุญาตนำเข้าหรือส่งอาหารเข้ามาในราชอาณาจักร	28
- หลักฐานและเอกสารที่ใช้ประกอบการยื่นคำขอใบแทนใบอนุญาตนำเข้าหรือส่งอาหารเข้ามาใน ราชอาณาจักร	28
- ขั้นตอนการดำเนินการออกใบแทนใบอนุญาตนำเข้าหรือส่งอาหารเข้ามาในราชอาณาจักร	29
- ตัวอย่างการกรอกคำขอใบแทนใบอนุญาตนำเข้าหรือส่งอาหารเข้ามาในราชอาณาจักร	30

การขออนุญาตนำเข้าหรือส่งอาหารเข้ามาในราชอาณาจักร

พระราชบัญญัติอาหาร พ.ศ.2522 ได้กำหนดไว้ว่า ห้ามมิให้ผู้ใดนำเข้าซึ่งอาหารเพื่อจำหน่าย เว้นแต่จะได้รับใบอนุญาตจากผู้อนุญาต การขออนุญาตและการอนุญาตให้เป็นไปตามหลักเกณฑ์ วิธีการ และเงื่อนไขที่กำหนดไว้ในกฎกระทรวง ฉบับที่ 2 (พ.ศ.2522) ซึ่งพอสรรูปได้ดังนี้

1. ประเภทอาหารที่จะต้องยื่นขออนุญาต

อาหารทุกประเภทที่ผู้ขอต้องการนำเข้าหรือส่งเข้ามาในราชอาณาจักรเพื่อจำหน่าย จะต้องยื่นขออนุญาตนำเข้าหรือส่งอาหารเข้ามาในราชอาณาจักร

2. ส่วนราชการที่เกี่ยวกับการควบคุมการนำเข้า

กระทรวงสาธารณสุขหน่วยงานที่เกี่ยวข้อง ได้แก่

2.1 สำนักงานคณะกรรมการอาหารและยา

2.2 สำนักงานสาธารณสุขจังหวัด

3. สถานที่ในการยื่นขออนุญาต ได้แก่

3.1 กองควบคุมอาหาร สำนักงานคณะกรรมการอาหารและยา

3.2 กลุ่มงานคุ้มครองผู้บริโภคและเภสัชสาธารณสุข สำนักงานสาธารณสุขจังหวัด แล้วแต่กรณี โดยถือตามสำนักงานสถานที่นำเข้าตามหลักฐานการจดทะเบียนของผู้นำเข้าอยู่ในเขตจังหวัดใด

4. เอกสารประกอบคำขอ

ผู้ใดมีความประสงค์จะยื่นคำขออนุญาตนำเข้าหรือส่งอาหารเข้ามาในราชอาณาจักร ให้ยื่นคำขออนุญาตพร้อมหลักฐานต่าง ๆ ดังต่อไปนี้

4.1 คำขออนุญาตนำเข้าหรือส่งอาหารเข้ามาในราชอาณาจักรตามแบบ อ.6 จำนวน 1 ฉบับ (ขอได้จากกองควบคุมอาหาร สำนักงานคณะกรรมการอาหารและยา หรือสำนักงานสาธารณสุขจังหวัดทุกจังหวัด)

4.2 สำเนาหรือรูปถ่ายทะเบียนบ้านของผู้ขออนุญาต จำนวน 1 ฉบับ ในกรณีผู้ขออนุญาตเป็นคนต่างด้าว ต้องยื่นหนังสืออนุญาตให้ทำงานในประเทศ ซึ่งออกให้โดยกระทรวงแรงงานหรือผู้ว่าราชการจังหวัด จำนวน 1 ฉบับ

4.3 สำเนาหรือรูปถ่ายใบทะเบียนพาณิชย์ จำนวน 1 ฉบับ (เฉพาะบุคคลธรรมดา)

4.4 สำเนาหรือรูปถ่ายหนังสือรับรองการจดทะเบียนนิติบุคคลที่แจ้งวัตถุประสงค์ และผู้มีอำนาจลงชื่อแทนนิติบุคคลผู้ขออนุญาต จำนวน 1 ฉบับ (เฉพาะนิติบุคคล)

4.5 สำเนาหนังสือรับรองสัญญาของนิติบุคคลจากกระทรวงพาณิชย์ (บัญชีรายชื่อผู้ถือหุ้น) จำนวน 1 ฉบับ (เฉพาะนิติบุคคลที่เป็นบริษัท) ในกรณีที่ผู้ขออนุญาตเป็นนิติบุคคลต่างคำ ต้องยื่นหนังสือรับรองการประกอบธุรกิจนิติบุคคลต่างคำว่าไม่ขัดพระราชบัญญัติการประกอบธุรกิจคนต่างคำ พ.ศ. 2542 จำนวน 1 ฉบับ หรือแบบบัตรส่งเสริมการลงทุนแทนก็ได้

4.6 หนังสือแสดงว่าเป็นผู้ได้รับมอบหมายให้ดำเนินกิจการของนิติบุคคลผู้ขออนุญาต จำนวน 1 ฉบับ (เฉพาะนิติบุคคล) ติดอากรแสตมป์ 30 บาท อาจต้องประทับตราของบริษัทด้วยในกรณีที่ระบุไว้ในหนังสือรับรองการจดทะเบียน (ขอแบบหนังสือมอบอำนาจและแต่งตั้งผู้ดำเนินกิจการได้จาก กองควบคุมอาหาร สำนักงานคณะกรรมการอาหารและยา หรือที่กลุ่มงานคุ้มครองผู้บริโภคและเภสัชสาธารณสุข สำนักงานสาธารณสุขจังหวัดทุกจังหวัด)

4.7 แผนผังที่ถูกต้องตามมาตราส่วน จำนวน 2 ชุด

4.7.1 แผนที่สังเขปแสดงที่ตั้งของสถานที่นำเข้าฯ สถานที่เก็บอาหาร และสิ่งปลูกสร้าง บริเวณใกล้เคียง เพื่อพิจารณาความเหมาะสมที่จะใช้เป็นสถานที่จัดเก็บอาหารที่ขออนุญาตนำเข้าและความสะดวกในการตรวจติดตาม

4.7.2 แผนผังภายในของสถานที่เก็บอาหาร ให้แสดงรายละเอียดดังต่อไปนี้

ก. แปลนแสดงตำแหน่งพร้อมประโยชน์ใช้สอยของอาคารต่าง ๆ ในบริเวณที่ตั้งของสถานที่เก็บอาหาร

ข. แปลนพื้นแสดงห้องเก็บอาหาร พร้อมประโยชน์ใช้สอยของห้องหรือบริเวณต่าง ๆ ในชั้นของอาคารที่ใช้เก็บอาหาร

ค. การจัดห้องหรือบริเวณที่เก็บอาหาร

- ให้แสดงการจัดแยกเก็บอาหารแต่ละชนิดเป็นสัดส่วน

- ให้แสดงระบบการถ่ายเทอากาศ ระบบแสงสว่าง

- ให้แสดงอุปกรณ์ที่ใช้ในการเก็บและรักษาคุณภาพของอาหารให้คงสภาพ

ตามความจำเป็น

4.8 คำรับรองประกอบการขออนุญาตนำเข้าหรือส่งอาหารเข้ามาในราชอาณาจักร จำนวน 1 ฉบับ (เฉพาะกรณีที่ไม่มี การตรวจสถานที่)

5. การจัดเตรียมสถานที่

5.1 สถานที่นำเข้า

5.1.1 ต้องตั้งอยู่ในที่ที่เหมาะสม

5.1.2 ต้องมีสภาพเป็นสถานที่นำเข้าตรงตามที่ได้จดทะเบียนไว้กับกระทรวงพาณิชย์ และสามารถตรวจสอบได้ตลอดเวลาที่ดำเนินกิจการ

5.1.3 ต้องมั่นคงและถูกสุขลักษณะ

5.1.4 จัดทำป้ายถาวรแสดงชื่อสถานที่นำเข้าติดหรือแขวนไว้ภายนอกสถานที่ในที่เปิดเผยให้เห็นได้ง่าย

5.1.5 จัดทำป้ายถาวรที่มีข้อความดังต่อไปนี้ติดหรือแขวนไว้ ณ สถานที่นำเข้าอาหารในที่เปิดเผยเห็นได้ง่าย

สถานที่นำเข้าหรือส่งอาหารเข้ามาในราชอาณาจักร

5.2 สถานที่เก็บอาหาร

5.2.1 ต้องตั้งอยู่ในที่เหมาะสม

5.2.2 ต้องมั่นคงและถูกสุขลักษณะ

5.2.3 ห้องหรือบริเวณเก็บอาหารต้องสะอาด มีระบบแสงสว่าง และการระบายอากาศอย่างเพียงพอ

5.2.4 ต้องจัดเก็บอาหารแต่ละชนิดเป็นสัดส่วนไม่ปะปนกับสินค้าอื่น หากมีสินค้าอื่นอยู่ในอาคารเดียวกันต้องแยกเก็บอาหารจากสินค้าอื่นแล้วแต่กรณี ดังต่อไปนี้

- การเก็บอาหารนำเข้าฯ ร่วมกับอาหารอื่น ๆ ควรแยกบริเวณเก็บเป็นสัดส่วน
- การเก็บอาหารร่วมกับวัสดุอุปกรณ์อื่น ๆ เช่น ถัง ลัง ภาชนะบรรจุ เป็นต้น

ต้องแยกห้องเก็บอาหารเป็นสัดส่วน

- การเก็บอาหารร่วมกันในอาคารเดียวกับผลิตภัณฑ์ยา เครื่องสำอาง และวัตถุมีพิษ จะต้องกั้นห้องเก็บผลิตภัณฑ์แต่ละชนิดด้วยผนังทึบจรดเพดานให้เป็นสัดส่วน และมีประตูทางเข้า-ออกโดยเฉพาะของแต่ละห้องและสำหรับกรณีเก็บร่วมกับวัตถุมีพิษจะต้องไม่ใช่ทางลำเลียงขนส่งร่วมกันด้วย

- ไม่ให้เก็บอาหารในโรงงานหรือสถานที่ผลิตวัตถุมีพิษ
- การเก็บอาหารร่วมกันหลาย ๆ รายในอาคารเดียวกัน ต้องแยกห้องเก็บเป็น

สัดส่วน ยกเว้นห้องเย็นให้แยกบริเวณเก็บอาหารแต่ละรายให้เป็นสัดส่วน ไม่ปะปนกัน

- บริเวณหรือห้องเก็บอาหารไม่เป็นทางเดินผ่านไปยังบริเวณอื่น ๆ เช่น บริเวณ

ที่พักอาศัย ห้องน้ำ-ห้องส้วม เป็นต้น

5.2.5 ต้องมีชั้นหรือยกพื้นสำหรับวางอาหารมีความสูง 8 นิ้วเป็นอย่างน้อย ยกเว้นในกรณีที่ใช้เครื่องทุ่นแรงในการยกสินค้าให้มีความสูงตามความเหมาะสม

5.2.6 การจัดเก็บอาหารให้มีช่องว่างระหว่างชั้นและห่างจากผนังห้องพอสมควร เพื่อสะดวกในการเก็บอาหารและทำความสะอาดที่เก็บ

5.2.7 ต้องมีอุปกรณ์ในการเก็บและรักษาคุณภาพของอาหารให้คงสภาพตามความจำเป็น และมีจำนวนเพียงพอกับปริมาณของอาหารที่เก็บ

5.2.8 ให้จัดทำป้ายถาวรที่มีข้อความดังต่อไปนี้ติดไว้ในสถานที่เก็บอาหาร (ในกรณีที่สถานที่เก็บอาหารอยู่คนละแห่งกับสถานที่นำเข้า)

สถานที่นำหรือส่งอาหารเข้ามาในราชอาณาจักร

5.2.9 ให้จัดทำป้ายถาวรที่มีข้อความดังต่อไปนี้ติดไว้หน้าห้องเก็บอาหาร

สถานที่เก็บอาหาร

5.2.10 ให้จัดทำป้ายชื่อแสดงชนิดของอาหารแต่ละชนิดติดหรือแขวนไว้ในที่ที่เก็บอาหาร

ตัวอย่างป้าย

วัตถุเจือปนอาหาร

อาหารในภาชนะบรรจุที่ปิดสนิท

หรือจัดทำป้ายชื่อแสดงกลุ่มประเภทของอาหารแต่ละกลุ่ม ติดหรือแขวนไว้ในที่ที่เก็บอาหารแต่ละกลุ่ม

ตัวอย่างป้าย

อาหารควบคุมเฉพาะ

อาหารที่กำหนดคุณภาพหรือมาตรฐาน

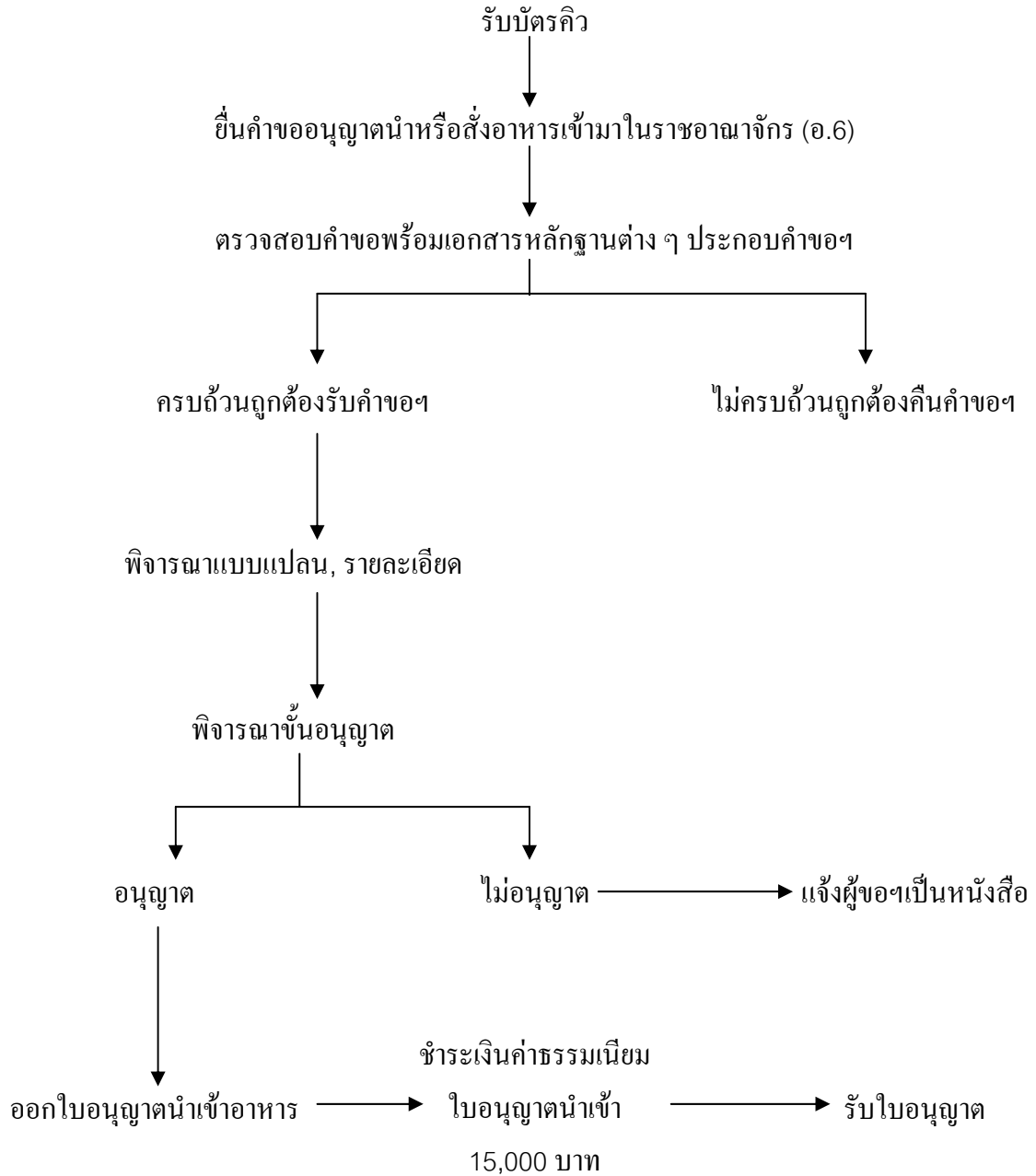
อาหารที่ต้องมีฉลาก

อาหารทั่วไป

6. ขั้นตอนในการพิจารณาคำขออนุญาตนำเข้าหรือส่งอาหารเข้ามาในราชอาณาจักร

ขั้นตอนในการพิจารณาคำขออนุญาตนำเข้าหรือส่งอาหารเข้ามาในราชอาณาจักร จะพิจารณาดังแต่ผู้ขออนุญาตจัดเตรียมเอกสารต่าง ๆ จนกระทั่งถึงการออกใบอนุญาตนำเข้าหรือส่งอาหารเข้ามาในราชอาณาจักร ซึ่งสามารถอธิบายได้จากแผนภูมิแสดงขั้นตอนในการพิจารณาคำขออนุญาตนำเข้าหรือส่งอาหารเข้ามาในราชอาณาจักร ดังนี้

แผนภูมิแสดงขั้นตอนการพิจารณาคำขออนุญาตนำเข้าหรือส่งอาหารเข้ามาในราชอาณาจักร
(ระยะเวลาในการปฏิบัติงานแล้วเสร็จประมาณ 7 วัน)



7. อายุของใบอนุญาตนำเข้าหรือส่งอาหารเข้ามาในราชอาณาจักร

ใบอนุญาตนำเข้าหรือส่งอาหารเข้ามาในราชอาณาจักรให้ใช้ได้จนถึงวันที่ 31 ธันวาคมของปีที่ 3 นับแต่ปีที่ออกใบอนุญาต

อนึ่ง การได้รับใบอนุญาตนำเข้าหรือส่งอาหารเข้ามาในราชอาณาจักรเพียงอย่างเดียว มิได้หมายความว่าผู้ประกอบการจะสามารถดำเนินการได้ทันที ผู้ประกอบการจะต้องดำเนินการขอรับใบสำคัญการขึ้นทะเบียนตำรับอาหาร หรือรับอนุญาตการใช้ฉลากอาหาร หรือยื่นขอจดทะเบียนอาหาร/ แจ้งรายละเอียดอาหาร เพื่อรับเลขสารบบอาหารแล้วแต่กรณีดังต่อไปนี้

- หากผลิตภัณฑ์อาหารที่นำเข้าเป็นกลุ่มอาหารควบคุมเฉพาะ ให้ยื่นคำขอขึ้นทะเบียนตำรับอาหาร (แบบ อ.17) ของแต่ละผลิตภัณฑ์
- หากผลิตภัณฑ์อาหารที่นำเข้าเป็นกลุ่มอาหารที่กำหนดคุณภาพหรือมาตรฐาน ให้ยื่นจดทะเบียนอาหารตามใบจดทะเบียนอาหาร/แจ้งรายละเอียดอาหาร (แบบ สบ.5) ของแต่ละผลิตภัณฑ์
- หากผลิตภัณฑ์อาหารที่นำเข้าเป็นกลุ่มอาหารที่ต้องมีฉลาก ให้ยื่นแจ้งรายละเอียดอาหารตามใบจดทะเบียน/แจ้งรายละเอียดอาหาร (แบบ สบ.5) ของแต่ละผลิตภัณฑ์
- หากผลิตภัณฑ์อาหารที่นำเข้าเป็นกลุ่มอาหารที่กำหนดต้องส่งมอบฉลากพิจารณา ให้ยื่นคำขออนุญาตการใช้ฉลากอาหาร (แบบ สบ.3) ของแต่ละผลิตภัณฑ์

เมื่อผลิตภัณฑ์อาหารที่รับอนุญาตนำเข้าหรือส่งอาหารเข้ามาในราชอาณาจักรตามใบอนุญาตได้รับการขึ้นทะเบียนตำรับอาหาร หรือรับอนุญาตการใช้ฉลากอาหาร หรือรับการจดทะเบียนอาหาร/แจ้งรายละเอียดอาหารแล้ว จึงจะสามารถดำเนินการนำเข้าหรือส่งอาหารดังกล่าวเข้ามาในราชอาณาจักรได้ แต่หากกรณีผลิตภัณฑ์อาหารที่รับอนุญาตเป็นกลุ่มอาหารทั่วไป ก็สามารถดำเนินการนำเข้าหรือส่งอาหารดังกล่าวเข้ามาในราชอาณาจักรเพื่อจำหน่ายได้เลย โดยไม่ต้องยื่นขอรับเลขสารบบอาหารตามกรณีดังกล่าวข้างต้น

8. ค่าธรรมเนียมใบอนุญาตนำเข้าหรือส่งอาหารเข้ามาในราชอาณาจักร

ตามกฎกระทรวง ฉบับที่ 5 (พ.ศ.2522) ออกตามความในพระราชบัญญัติอาหาร พ.ศ.2522 ได้กำหนดค่าธรรมเนียมใบอนุญาตนำเข้าหรือส่งอาหารเข้ามาในราชอาณาจักร ฉบับละ 15,000 บาท (หนึ่งหมื่นห้าพันบาทถ้วน) และถ้าผู้รับอนุญาตประสงค์จะขอต่ออายุใบอนุญาต ให้ยื่นคำขอต่ออายุ ใบอนุญาตเสียก่อนใบอนุญาตสิ้นอายุ โดยค่าธรรมเนียมการต่ออายุใบอนุญาตครั้งละเท่ากับค่าธรรมเนียมใบอนุญาตนำเข้าหรือส่งอาหารเข้ามาในราชอาณาจักรแต่ละฉบับ

ตัวอย่าง

การกรอกคำขออนุญาต แบบ อ.6 ในรูปบุคคลธรรมดา

แบบ อ.6	เลขรับที่..... วันที่..... (สำหรับเจ้าหน้าที่เป็นผู้กรอก)
---------	---

คำขออนุญาตนำเข้าหรือส่งอาหารเข้ามาในราชอาณาจักร

เขียนที่ ร้านศรีทองการค้า
วันที่ 9 เดือน มิถุนายน พ.ศ. 2536

1. ข้าพเจ้า นางสาวทองศรี พงศ์บริบูรณ์ อายุ 28 ปี
สัญชาติ ไทย บัตรประจำตัวประชาชน เลขที่ 2100700398711 ออกให้
ณ เขตบางรัก อยู่เลขที่ 123 ตรอก/ซอย -
ถนน พระราม 4 หมู่ที่ - ตำบล/แขวง สีลม
อำเภอ/เขต บางรัก จังหวัด กรุงเทพมหานคร โทรศัพท์ 2534333

2. ขอรับใบอนุญาตนำเข้าหรือส่งอาหารเข้ามาในราชอาณาจักร ในนามของ นางสาวทองศรี พงศ์บริบูรณ์
โดยมี นางสาวทองศรี พงศ์บริบูรณ์ เป็นผู้ดำเนินการ
(ชื่อผู้ขออนุญาต)

ณ สถานที่นำเข้าชื่อ ร้านศรีทองการค้า อยู่เลขที่ 35 ตรอก/ซอย - ถนน ทวีป
หมู่ที่ - ตำบล/แขวง สีพระยา อำเภอ/เขต สีลม จังหวัด กรุงเทพมหานคร
โทรศัพท์ 2520123 และมีสถานที่เก็บอาหารอยู่เลขที่ 36-37 ตรอก/ซอย -
ถนน ทวีป หมู่ที่ - ตำบล/แขวง สีพระยา อำเภอ/เขต สีลม
จังหวัด กรุงเทพมหานคร โทรศัพท์ 2520123

3. เพื่อนำเข้าซึ่งอาหาร..... ผลิตภัณฑ์จากธัญพืช, สีสผสมอาหาร, วัตถุเจือปนอาหาร,
..... ผลิตภัณฑ์จากแป้ง, อาหารกึ่งสำเร็จรูป

4. พร้อมกับคำขอนี้ข้าพเจ้าได้แนบหลักฐานต่าง ๆ มาด้วย คือ

- (1) รายการอุปกรณ์ที่จะใช้ในการเก็บและรักษาคุณภาพอาหารให้คงสภาพ (ถ้ามมี) จำนวน 2 ชุด
- (2) แผนที่แสดงที่ตั้งของสถานที่นำเข้า สถานที่เก็บอาหาร และสิ่งปลูกสร้างที่อยู่ในบริเวณใกล้เคียง จำนวน 2 ชุด
- (3) แผนผังภายในของสถานที่เก็บอาหาร จำนวน 2 ชุด
- (4) สำเนาหรือรูปถ่ายทะเบียนบ้าน
- (5) สำเนาหรือรูปถ่ายหนังสือรับรองการจดทะเบียน วัตถุประสงค์และผู้มีอำนาจลงชื่อแทนนิติบุคคลผู้ขออนุญาต
- (6) หนังสือแสดงว่าเป็นผู้ได้รับมอบหมายให้ดำเนินการของนิติบุคคลผู้ขออนุญาต
- (7) สำเนาหรือรูปถ่ายในทะเบียนการค้าหรือทะเบียนพาณิชย์
- (8) หนังสือรับรองสัญชาติของนิติบุคคลจากกระทรวงพาณิชย์

(ลายมือชื่อ) ทองศรี พงศ์บริบูรณ์ ผู้ยื่นคำขอ
(นางสาวทองศรี พงศ์บริบูรณ์)

ตัวอย่าง

การกรอกคำขออนุญาตแบบ อ.6 ในรูปนิติบุคคล

แบบ อ.6	เลขรับที่..... วันที่..... (สำหรับเจ้าหน้าที่เป็นผู้กรอก)
---------	---

คำขออนุญาตนำเข้าหรือสั่งอาหารเข้ามาในราชอาณาจักร

เขียนที่ บริษัท ศรีทองการค้า จำกัด
วันที่ 9 เดือน มิถุนายน พ.ศ. 2536

1. ข้าพเจ้า นางสาวทองศรี พงศ์บริบูรณ์ อายุ 28 ปี
สัญชาติ ไทย บัตรประจำตัวประชาชน เลขที่ 2100700398711 ออกให้
ณ เขตบางรัก อยู่เลขที่ 123 ตรอก/ซอย -
ถนน พระราม 4 หมู่ที่ - ตำบล/แขวง สีลม
อำเภอ/เขต บางรัก จังหวัด กรุงเทพมหานคร โทรศัพท์ 2534333

2. ขอรับใบอนุญาตนำเข้าหรือสั่งอาหารเข้ามาในราชอาณาจักร ในนามของ บริษัท ศรีทองการค้า จำกัด
โดยมี นางสาวทองศรี พงศ์บริบูรณ์ เป็นผู้ดำเนินการ
(ชื่อผู้ขออนุญาต)

ณ สถานที่นำเข้าชื่อ บริษัท ศรีทองการค้า จำกัด อยู่เลขที่ 35 ตรอก/ซอย - ถนน ทรัพย์
หมู่ที่ - ตำบล/แขวง สีพระยา อำเภอ/เขต บางรัก จังหวัด กรุงเทพมหานคร
โทรศัพท์ 2520123 และมีสถานที่เก็บอาหารอยู่เลขที่ 36-37 ตรอก/ซอย -
ถนน ทรัพย์ หมู่ที่ - ตำบล/แขวง สีพระยา อำเภอ/เขต สีลม
จังหวัด กรุงเทพมหานคร โทรศัพท์ 2520123

3. เพื่อนำเข้าซึ่งอาหาร ผลิตภัณฑ์จากธัญพืช, สีสผสมอาหาร, วัตถุเจือปนอาหาร,
ผลิตภัณฑ์จากแป้ง, อาหารกึ่งสำเร็จรูป

4. พร้อมกับคำขอนี้ข้าพเจ้าได้แนบหลักฐานต่าง ๆ มาด้วย คือ

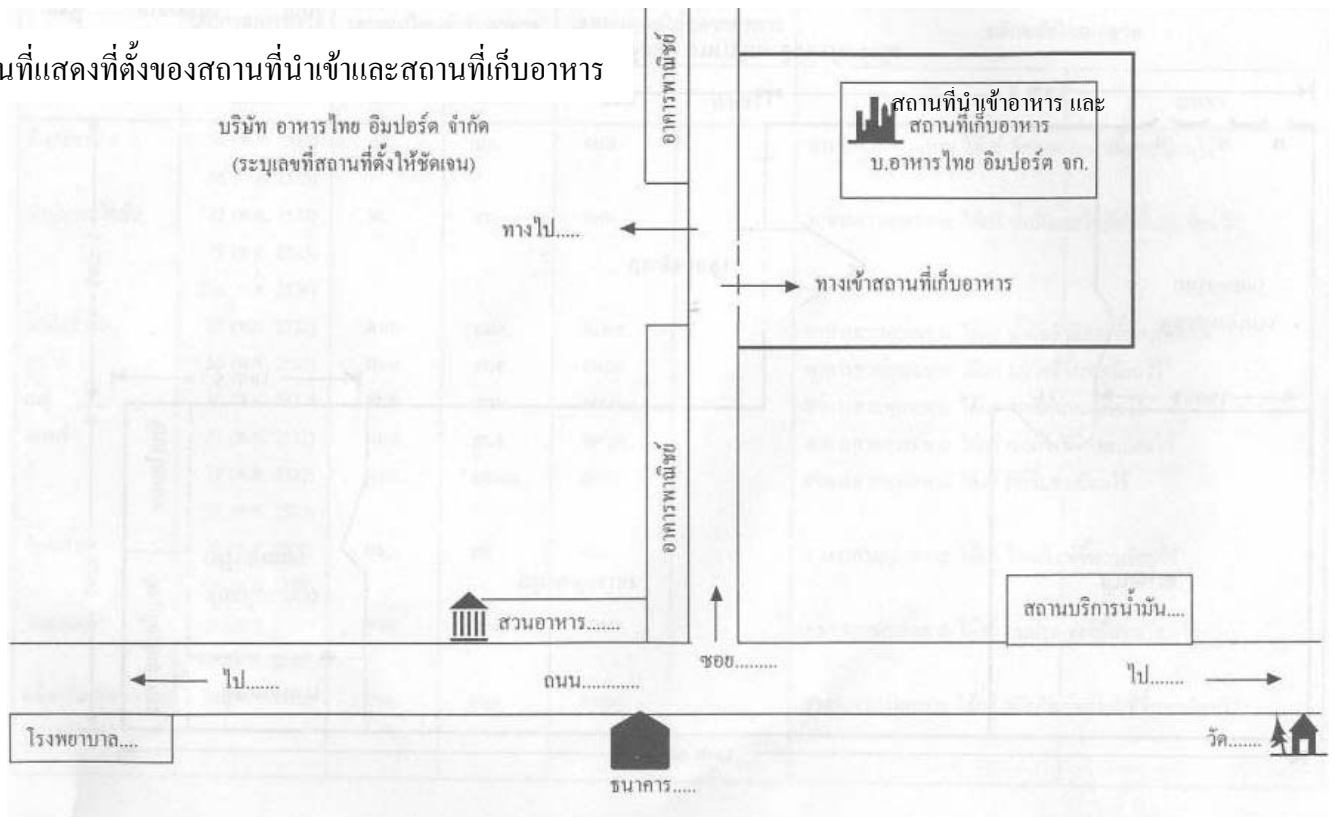
- (1) รายการอุปกรณ์ที่จะใช้ในการเก็บและรักษาคุณภาพอาหารให้คงสภาพ (ถ้ามมี) จำนวน 2 ชุด
- (2) แผนที่แสดงที่ตั้งของสถานที่นำเข้า สถานที่เก็บอาหาร และสิ่งปลูกสร้างที่อยู่ในบริเวณใกล้เคียง
จำนวน 2 ชุด
- (3) แผนผังภายในของสถานที่เก็บอาหาร จำนวน 2 ชุด
- (4) สำเนาหรือรูปถ่ายทะเบียนบ้าน
- (5) สำเนาหรือรูปถ่ายหนังสือรับรองการจดทะเบียน วัตถุประสงค์และผู้มีอำนาจลงชื่อแทนนิติบุคคลผู้ขออนุญาต
- (6) หนังสือแสดงว่าเป็นผู้ได้รับมอบหมายให้ดำเนินการของนิติบุคคลผู้ขออนุญาต
- (7) สำเนาหรือรูปถ่ายในทะเบียนการค้าหรือใบทะเบียนพาณิชย์
- (8) หนังสือรับรองสัญชาติของนิติบุคคลจากกระทรวงพาณิชย์

(ลายมือชื่อ) ทองศรี พงศ์บริบูรณ์ ผู้ยื่นคำขอ
(นางสาวทองศรี พงศ์บริบูรณ์)

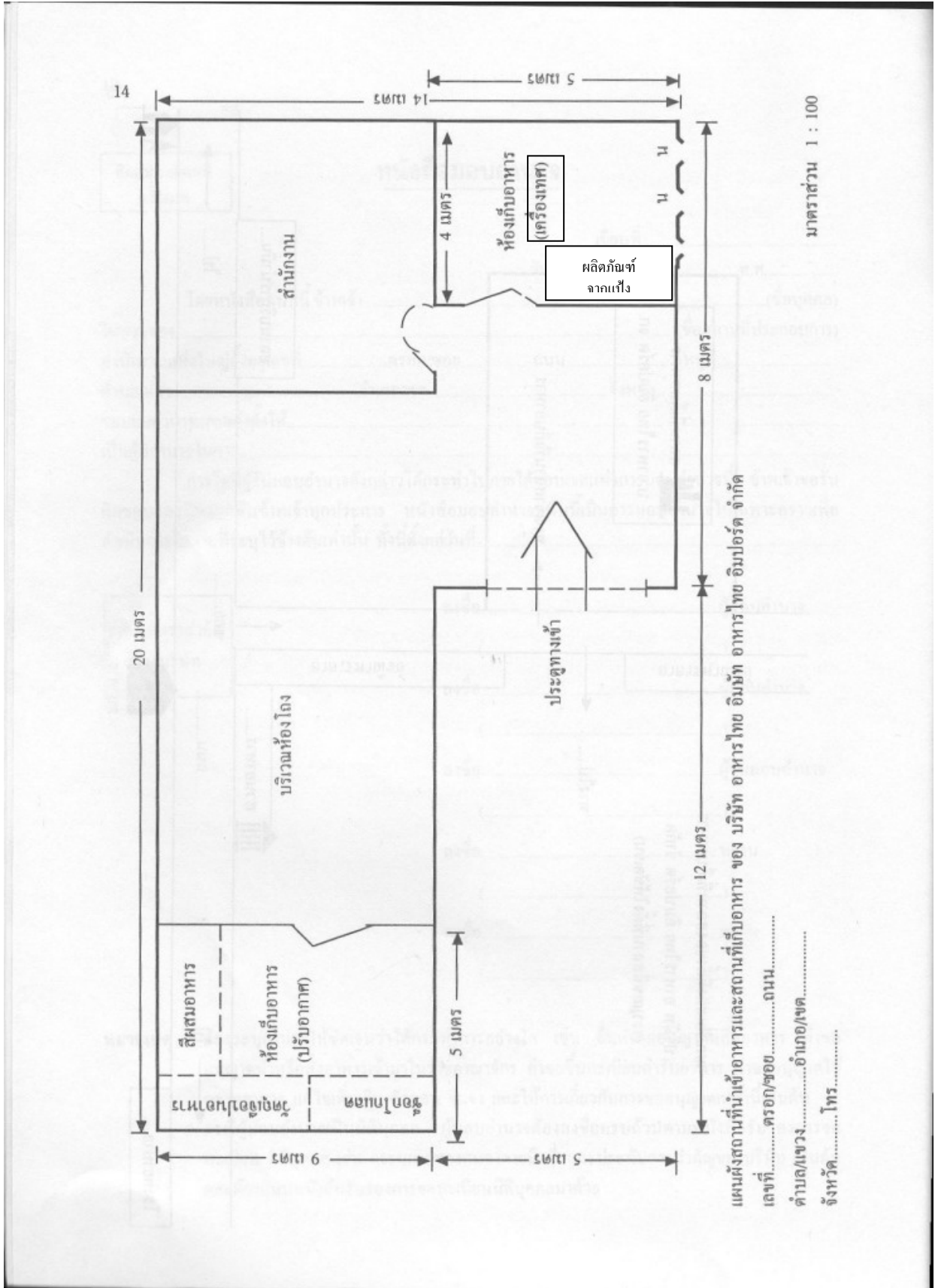
ประทับตราสำคัญ
บริษัทฯ

ตัวอย่าง

แผนที่แสดงที่ตั้งของสถานที่นำเข้าและสถานที่เก็บอาหาร



แผนผังสถานที่นำเข้าอาหาร



แผนผังสถานที่นำเข้าอาหารและสถานที่เก็บอาหาร ของ บริษัท อาหารไทย อินชัท อาหารไทย อิมพอร์ต จำกัด
เลขที่.....ตรอก/ซอย.....ถนน.....
ตำบล/แขวง.....อำเภอ/เขต.....
จังหวัด.....โทร.....

ขอใหม่

ใบอนุญาตเลขที่.....

คำรับรองประกอบการขออนุญาตนำหรือสั่งอาหารฯ

วันที่.....เดือน.....พ.ศ.....

1. ข้าพเจ้า.....อายุ.....ปี เชื้อชาติ..... สัญชาติ.....

เป็นผู้ดำเนินกิจการ/ผู้รับมอบอำนาจ ของสถานที่นำหรือสั่งอาหารเข้ามาในราชอาณาจักรชื่อ.....

ประเภทอาหาร.....

ซึ่งมีสถานที่นำเข้าเลขที่.....

.....โทร..... สถานที่เก็บอาหาร
เลขที่

โทร.....

2. ข้าพเจ้าขอรับรองว่าสถานที่เก็บอาหารมีรายละเอียดเป็นไปตามหลักเกณฑ์ดังต่อไปนี้

2.1 สภาพสิ่งแวดล้อมภายนอกของสถานที่เก็บอาหารเหมาะสม มีการถ่ายเทระบายอากาศได้ดี

2.2 ลักษณะของอาคารที่เก็บอาหาร เป็น

 อาคารที่เก็บอาหารโดยเฉพาะ อาคารที่เก็บอาหารร่วมกับสินค้าอื่น ได้แก่..... อาคารพาณิชย์ที่มีที่อยู่อาศัยปะปนหรือแยกเป็นสัดส่วน อาคารพาณิชย์ไม่มีที่อยู่อาศัย

2.3 เนื้อที่ของที่เก็บอาหาร.....ตารางเมตร

2.4 การจัดเก็บอาหารเป็นไปตามเอกสารที่แนบท้ายคำรับรองนี้

2.5 จัดทำชั้นหรือยกพื้น โปรงสูงประมาณ 8 นิ้ว ไว้รองรับอาหารให้เพียงพอ

2.6 มีอุปกรณ์ในการเก็บและรักษาคุณภาพ

2.7 จัดทำป้าย “สถานที่นำเข้าหรือส่งอาหารเข้ามาในราชอาณาจักร” ติดไว้หน้าสำนักงานและสถานที่
เก็บอาหารในที่เปิดเผยให้เห็นได้ง่าย จำนวน 2 ป้าย (กรณีที่เก็บและสำนักงานอยู่คนละที่)

12

2.8 จัดทำป้าย “สถานที่เก็บอาหาร” ติดไว้หน้าห้องเก็บอาหาร

2.9 จัดทำป้ายชื่อแสดงชนิดอาหารแต่ละชนิด รวม.....ป้าย ติดหรือแขวนไว้ในที่ที่เก็บอาหาร

2.10 หลักฐานรูปถ่ายที่แนบพร้อมคำขอฯ จำนวน.....รูป ตรงตามสถานที่เก็บอาหารที่ยื่นขอฯ

3. ข้าพเจ้าขอรับรองว่าคำให้การของข้าพเจ้าให้การด้วยความสมัครใจ และเป็นความจริงทุกประการ
และจะปฏิบัติตามที่ได้ให้ถ้อยคำไว้แล้วทุกประการ ในกรณีที่ข้าพเจ้าเป็นผู้แทน

ลงชื่อ.....ผู้ดำเนินการ/ผู้รับมอบอำนาจ/ผู้แทน
(.....)

ลงชื่อเจ้าหน้าที่
(.....)

ลงชื่อพยาน
(.....)

ลงชื่อพยาน
(.....)

หมายเหตุ - ที่มาจกแบบฟอร์มบันทึกการตรวจสอบสถานที่เก็บอาหารที่เจ้าหน้าที่ได้ใช้
ในการตรวจ เพื่อเป็นข้อมูลพิจารณาออกใบอนุญาต

รายละเอียดการจัดเก็บอาหาร

ต้องจัดเก็บอาหารแต่ละชนิดเป็นสัดส่วนไม่ปะปนกับสินค้าอื่น หากมีสินค้าอื่นอยู่ในอาคารเดียวกัน ต้องแยกเก็บอาหารจากสินค้าอื่นแล้วแต่กรณีดังต่อไปนี้

1. การเก็บอาหารนำเข้ร่วมกับอาหารอื่น ๆ ควรแยกบริเวณเก็บเป็นสัดส่วน
2. การเก็บอาหารร่วมกับวัสดุอุปกรณ์อื่น ๆ เช่น กล่อง ลัง ภาชนะบรรจุ เป็นต้น ต้องแยกเก็บอาหารเป็นสัดส่วน
3. การเก็บอาหารร่วมกันในอาคารเดียวกับผลิตภัณฑ์ยา เครื่องสำอาง และวัตถุมีพิษ จะต้องกั้นห้องเก็บผลิตภัณฑ์แต่ละชนิดด้วยผนังที่บรรดเพดานให้เป็นสัดส่วน และมีประตูทางเข้า-ออกโดยเฉพาะของแต่ละห้อง และสำหรับกรณีเก็บร่วมกับวัตถุมีพิษจะต้องไม่ใช่ทางลำเลียงขนส่งร่วมกันด้วย
4. ไม่ให้เก็บอาหารในโรงงาน หรือสถานที่ผลิตวัตถุมีพิษ
5. การเก็บอาหารร่วมกันหลาย ๆ รายในอาคารเดียวกันต้องแยกห้องเป็นสัดส่วน ยกเว้นห้องเย็นให้แยกบริเวณเก็บอาหารแต่ละรายให้เป็นสัดส่วนไม่ปะปนกัน
6. บริเวณหรือห้องเก็บอาหารไม่เป็นทางเดินผ่านไปยังบริเวณอื่น ๆ เช่น บริเวณที่พักอาศัย ห้องน้ำ - ห้องส้วม เป็นต้น

หมายเหตุ - ที่มาจากหลักเกณฑ์การพิจารณาสถานที่ผลิตและนำเข้าซึ่งอาหาร คณะอนุกรรมการกำหนดหลักเกณฑ์และเงื่อนไขการผลิต นำเข้า หรือส่งออกซึ่งอาหาร ปี พ.ศ.2534

หนังสือมอบอำนาจและแต่งตั้งผู้ดำเนินการ

ติดอากร
แสตมป์
30 บาท

เขียน

วันที่ เดือน พ.ศ.

โดยหนังสือฉบับนี้ ข้าพเจ้า

(ชื่อและประเภทนิติบุคคล) สำนักงานแห่งใหญ่ตั้งอยู่เลขที่ ตรอก/ซอย
ถนน หมู่ที่ ตำบล/แขวง อำเภอ/เขต
จังหวัด โดยมี

(ซึ่งกรรมการผู้มีอำนาจลงนามผูกพันบริษัท)

เป็นผู้มีอำนาจจัดการแทนนิติบุคคล ปรากฏตามหนังสือรับรองการจดทะเบียนนิติบุคคล กระทรวงพาณิชย์
เลขที่ ลงวันที่ ขอมอบอำนาจและแต่งตั้งให้

(ซึ่งผู้รับมีอำนาจลงนามผูกพัน)

เป็นผู้ดำเนินการและมีอำนาจกระทำการแทนข้าพเจ้าในกรณีที่จะต้องปฏิบัติให้เป็นไปตามพระราชบัญญัติอาหาร
พ.ศ.2522 ทั้งนี้โดยให้ เป็นผู้ลงลายมือชื่อในคำร้อง คำให้การ

(ซึ่งผู้รับมีอำนาจลงนามผูกพัน)

หนังสือชี้แจง และลงนามในเอกสารทั้งปวงที่เกี่ยวกับการขออนุญาตผลิต นำเข้าฯ ต่ออายุใบอนุญาต การ
ขึ้นทะเบียนตำรับอาหาร การขออนุญาตใช้ฉลากอาหาร การขอจดทะเบียนแจ้งรายละเอียดของอาหาร แก๊วฉีด
ทอนเพิ่มเติมเอกสารเหล่านั้น รับรองเอกสารต่างๆ รับทราบคำสั่งทางราชการตลอดจนกิจการอื่นๆ อันเป็นปกติธุระ
ที่ผู้รับอนุญาต โดยทั่วๆ ไปจะพึงกระทำได้

การใดที่ผู้ดำเนินการและผู้รับมอบอำนาจดังกล่าวได้กระทำไป ภายใต้ขอบเขตแห่งการ มอบ
อำนาจนี้ ข้าพเจ้าขอรับผิดชอบและมีผลผูกพันข้าพเจ้าทุกประการ ทั้งนี้ตั้งแต่วันที่

ประทับตราสำคัญ
ของบริษัท

ลงชื่อ	ผู้มอบอำนาจและแต่งตั้ง	}	กรรมการ บริษัทผู้มีอำนาจ ลงนามผูกพัน
(.....)	ผู้ดำเนินการ		
ลงชื่อ	ผู้มอบอำนาจและแต่งตั้ง	}	
(.....)	ผู้ดำเนินการ		
ลงชื่อ	ผู้รับมอบอำนาจ		
(.....)			
ลงชื่อ	พยาน		
(.....)			
ลงชื่อ	พยาน		
(.....)			

หมายเหตุ : ให้แนบหนังสือรับรองการจดทะเบียนแสดงชื่อผู้มีอำนาจลงนามผูกพันบริษัทฉบับล่าสุดด้วย

หนังสือมอบอำนาจ

ติดอากร
แสตมป์
30 บาท

เขียน

วันที่ เดือน พ.ศ.....

โดยหนังสือฉบับนี้ ข้าพเจ้า (ชื่อบุคคล)
 ในนามของ (ชื่อสถานที่ประกอบการ)
 สำนักงานแห่งใหญ่ตั้งอยู่เลขที่ ตรอก/ซอย ถนน
 หมู่ ตำบล/แขวง อำเภอ/เขต จังหวัด
 ขอมอบอำนาจและแต่งตั้งให้
 เป็นผู้มีอำนาจในการ

การใดที่ผู้รับมอบอำนาจดังกล่าวได้กระทำไปภายใต้ขอบเขตแห่งการมอบอำนาจนี้ ข้าพเจ้าขอ
 รับผิดชอบและมีผลผูกพันข้าพเจ้าทุกประการ หนังสือมอบอำนาจฉบับนี้เป็นกรมอบอำนาจให้เฉพาะคราว เพื่อ
 ดำเนินการใดตามที่ระบุไว้ข้างต้นเท่านั้น ทั้งนี้ตั้งแต่วันที่ เป็นต้นไป

ประทับตราสำคัญ
ของบริษัท

ลงชื่อ ผู้มอบอำนาจ
 (.....)

ลงชื่อ ผู้มอบอำนาจ
 (.....)

ลงชื่อ ผู้รับมอบอำนาจ
 (.....)

ลงชื่อ พยาน
 (.....)

ลงชื่อ พยาน
 (.....)

- หมายเหตุ 1. ต้องระบุอำนาจให้ชัดเจนว่าให้กระทำการอย่างใด เช่น ยื่นคำขออนุญาตผลิตอาหาร คำขออนุญาต
 นำหรือส่งอาหารเข้ามาในราชอาณาจักร แก้ไขเพิ่มเติม ตัดทอน ชี้แจง และให้การเกี่ยวกับการ
 ขออนุญาตเหล่านี้ เป็นต้น
2. กรณีผู้มอบอำนาจเป็นนิติบุคคล ผู้มอบอำนาจต้องครบถ้วนตามหนังสือรับรองจดทะเบียนนิติบุคคล
 เช่น กรรมการลงคนลงลายมือชื่อและประทับตราสำคัญของบริษัท เป็นต้น และ ต้องแนบ
 หนังสือรับรองการจดทะเบียนนิติบุคคล, สำเนาบัตรประจำตัวประชาชน ของ
 ผู้มอบอำนาจทุกคน และ ผู้รับมอบอำนาจ มาด้วย

การขออนุญาตย้ายสถานที่นำเข้าหรือสถานที่เก็บอาหาร

ตามมาตรา 21 ในพระราชบัญญัติอาหาร พ.ศ.2522 กำหนดให้ผู้รับอนุญาตนำเข้าอาหารที่มีความประสงค์จะย้ายสถานที่นำเข้าหรือสถานที่เก็บอาหาร จะต้องได้รับอนุญาตจากผู้อนุญาตก่อนจึงจะย้ายสถานที่นำเข้าหรือสถานที่เก็บอาหารจากที่ได้รับอนุญาตไว้ได้ โดยให้ทำการยื่นคำขออนุญาตย้ายสถานที่นำเข้าหรือสถานที่เก็บอาหาร ตามแบบ อ.10

1. จะยื่นขออนุญาตย้ายสถานที่นำเข้าหรือสถานที่เก็บอาหารได้ที่ไหน

การยื่นคำขออนุญาตย้ายสถานที่นำเข้าหรือสถานที่เก็บอาหาร ให้พิจารณาตามใบอนุญาตนำเข้าอาหารที่ได้รับอนุญาตไว้ว่ามีสำนักงานสถานที่นำเข้าที่ปรากฏตามใบอนุญาตอยู่ ณ แห่งใดในขณะนั้น ก็ให้ยื่นคำขออนุญาตย้ายสถานที่นำเข้าหรือสถานที่เก็บอาหาร ณ หน่วยงานที่เกี่ยวข้องในจังหวัดนั้น ได้แก่

1.1 กองควบคุมอาหาร สำนักงานคณะกรรมการอาหารและยา (สำหรับกรณีที่สถานที่นำเข้าตามใบอนุญาตนำเข้าอาหารตั้งอยู่ในกรุงเทพมหานคร)

1.2 กลุ่มงานคุ้มครองผู้บริโภคและเภสัชสาธารณสุข สำนักงานสาธารณสุขจังหวัด (สำหรับกรณีที่สถานที่นำเข้าตามใบอนุญาตนำเข้าอาหารตั้งอยู่ในส่วนภูมิภาคจังหวัดนั้น ๆ)

2. เอกสารประกอบคำขออนุญาตย้ายสถานที่นำเข้าหรือสถานที่เก็บอาหาร

2.1 คำขออนุญาตย้ายสถานที่นำเข้าหรือสถานที่เก็บอาหาร (แบบ อ.10) จำนวน 1 ฉบับแล้วแต่กรณี เช่น ขอย้ายสถานที่นำเข้าอาหาร ขอย้ายสถานที่เก็บอาหาร ขอย้ายสถานที่นำเข้าและสถานที่เก็บอาหารที่อยู่เดียวกันไปสถานที่นำเข้าและสถานที่เก็บอาหารที่อยู่เดียวกันแห่งใหม่ เป็นต้น

2.2 สำเนาใบทะเบียนพาณิชย์หรือหนังสือรับรองการจดทะเบียนนิติบุคคลที่แจ้งแก้ไขที่อยู่ของสำนักงานสถานที่นำเข้าใหม่แล้ว (เฉพาะกรณีย้ายสถานที่นำเข้าอาหาร)

2.3 แผนที่ตั้งสถานที่นำเข้าหรือสถานที่เก็บอาหารแห่งใหม่ที่ขอย้ายโดยสังเขป แล้วแต่กรณี

2.4 แผนผังแสดงบริเวณต่าง ๆ ภายในอาคารสถานที่เก็บอาหารที่อยู่ใกล้เคียงบริเวณหรือห้องเก็บอาหาร พร้อมแจ้งประโยชน์การใช้สอยของบริเวณข้างเคียงดังกล่าว และตำแหน่งของบริเวณ/ห้องเก็บอาหารที่ขออนุญาตที่ระบุมตราส่วนถูกต้อง (เฉพาะกรณีย้ายสถานที่เก็บอาหาร)

2.5 คำรับรองประกอบการขออนุญาตนำเข้าหรือสั่งอาหารเข้ามาในราชอาณาจักร จำนวน 1 ฉบับ (เฉพาะกรณีที่ไม่มีการตรวจสถานที่ สำหรับการขอย้ายสถานที่เก็บอาหาร)

2.6 ใบอนุญาตนำเข้าหรือสั่งอาหารเข้ามาในราชอาณาจักร (แบบ อ.7) ที่ได้รับอนุญาตไว้ (ฉบับจริง)

3. การจัดเตรียมสถานที่ ให้ปฏิบัติตามกรณีเดียวกับการขออนุญาตนำหรือสั่งอาหารเข้ามาในราชอาณาจักรในครั้งแรก

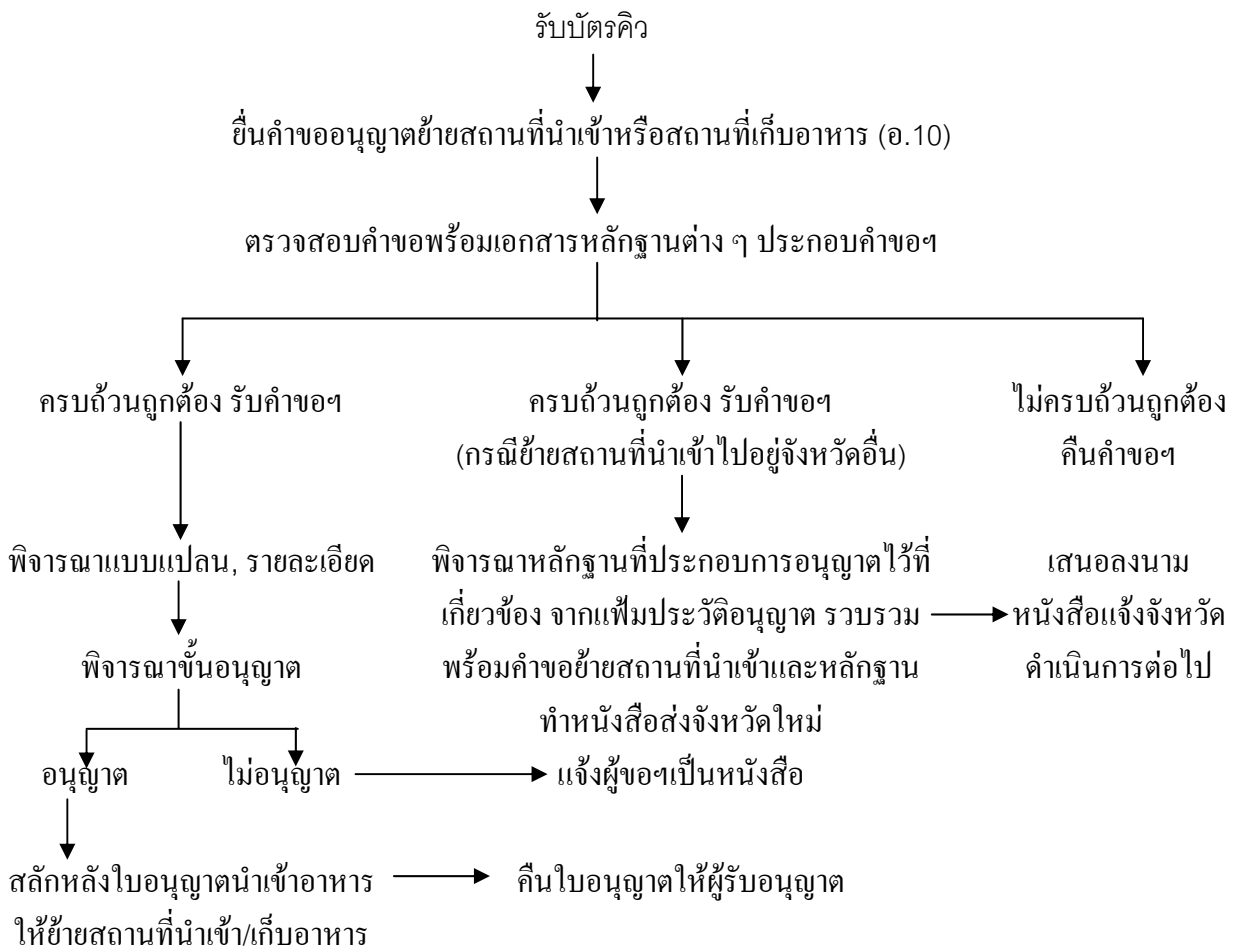
4. ขั้นตอนในการพิจารณาคำขออนุญาตย้ายสถานที่นำเข้าหรือสถานที่เก็บอาหาร

การพิจารณาคำขออนุญาตย้ายสถานที่นำเข้าหรือสถานที่เก็บอาหาร จะพิจารณาตามหลักฐานเอกสารที่ประกอบการขออนุญาตตามกรณีต่อไปนี้

4.1 การย้ายสถานที่นำเข้าอาหาร จะพิจารณาตามคำขออนุญาต (อ.10) ที่แจ้งโดยผู้ขออนุญาต พร้อมหลักฐานเอกสารใบทะเบียนพาณิชย์หรือหนังสือรับรองการจดทะเบียนนิติบุคคลที่แจ้งแก้ไขที่อยู่ของสำนักงานสถานที่นำเข้าอาหารแห่งใหม่ และแผนที่ตั้งสถานที่นำเข้าอาหารแห่งใหม่นั้น

4.2 การย้ายสถานที่เก็บอาหาร จะพิจารณาตามคำขออนุญาต (อ.10) ที่แจ้งโดยผู้ขออนุญาต พร้อมหลักฐาน แผนที่-แผนผัง ที่เกี่ยวกับสถานที่เก็บอาหารตามข้อ 2 และคำรับรองประกอบการขออนุญาตนำหรือสั่งอาหารเข้ามาในราชอาณาจักร (กรณีที่ไม่มี การตรวจสอบสถานที่)

แผนภูมิแสดงขั้นตอนการพิจารณาคำขออนุญาตย้ายสถานที่นำเข้า และ/หรือสถานที่เก็บอาหาร (ระยะเวลาในการปฏิบัติงานแล้วเสร็จประมาณ 7 วัน)



* กรณีย้ายสถานที่นำเข้าอาหาร ไปอยู่จังหวัดอื่น สำนักงานสาธารณสุขจังหวัดนั้นจะดำเนินการพิจารณาอนุญาตต่อไป ไม่รวมถึงระยะเวลาการดำเนินการที่กำหนดไว้

หมายเหตุ : การย้ายสถานที่นำเข้าอาหารข้ามจังหวัด สำนักงานคณะกรรมการอาหารและยาได้มีระเบียบ
แนวทางปฏิบัติไว้ คือ

1. ใบอนุญาตให้แก้ไขเป็นรหัสที่ตั้งของจังหวัดใหม่ ตามด้วยรหัสประเภทใบอนุญาตนำเข้า
อาหาร และเรียงลำดับต่อจากลำดับท้ายสุดของใบอนุญาตที่จังหวัดอนุญาตไว้ในปีที่
ผู้ขออนุญาตย้ายสถานที่นำเข้าได้รับ ใบอนุญาตนำเข้าอาหาร
ตัวอย่างเช่น ตามระบบอาหารเดิม เมื่อผู้นำเข้าอาหารได้รับใบอนุญาตนำเข้าอาหารตาม
ใบอนุญาต ที่ ส.99/2545 และมีความประสงค์ย้ายสถานที่นำเข้าไปอยู่จังหวัด
สมุทรปราการที่มีการออกใบอนุญาตนำเข้าอาหารในปี พ.ศ.2545 จำนวน 2 ฉบับ ดังนั้น
เมื่อสำนักงานสาธารณสุขจังหวัดสมุทรปราการได้พิจารณาอนุญาตการย้ายสถานที่
นำเข้าอาหารของผู้ขออนุญาตรายนี้แล้ว ก็จะเปลี่ยนเลขที่ใบอนุญาตนำเข้าอาหารเป็น
สป-ส.3/2545 เมื่อปรับตามแนวทางสารบบอาหารใหม่แล้ว ผู้รับใบอนุญาตนำเข้าอาหาร
รายนี้เปรียบได้ว่าได้รับอนุญาตตามใบอนุญาตนำเข้า ที่ 10-3-09945 และเมื่อย้ายสถานที่
นำเข้าอาหาร ไปอยู่จังหวัดสมุทรปราการตามกรณีตัวอย่างข้างต้น ก็จะแก้ไขเลขสถานที่
นำเข้าอาหารในใบอนุญาตนำเข้าอาหารเป็น 11-4-00345 แทน
2. เลขสารบบอาหารของผลิตภัณฑ์ที่ได้รับอนุญาตไว้ให้ดำเนินการแก้ไขเลขสถานที่ตาม
ใบอนุญาตนำเข้าอาหารใหม่ ต่อสำนักงานคณะกรรมการอาหารและยาหรือสำนักงาน
สาธารณสุขจังหวัด แล้วแต่กรณี ตามขอบเขตการมอบอำนาจให้ส่วนภูมิภาคที่กำหนดไว้
ส่วนเลขผลิตภัณฑ์ยังคงเดิมไม่เปลี่ยนแปลง
ตัวอย่างเช่น ผลิตภัณฑ์ที่ได้รับการขึ้นทะเบียน หรือจดทะเบียนอาหาร หรือแจ้งรายละเอียด
อาหารไว้ คือ 10-3-09945-1-0001 ก็ให้แก้ไขเป็น 11-4-00345-1-0001 และเมื่อมีการ
จดทะเบียนอาหารหรือแจ้งรายละเอียดอาหารเพิ่มต่อสำนักงานสาธารณสุขจังหวัด
ก็ให้เลขสารบบอาหารผลิตภัณฑ์ใหม่ที่รับจดทะเบียนโดยจังหวัดนั้น เป็น 11-4-00345-2-
0001 เป็นต้น
3. การย้ายสถานที่นำเข้าอาหารมีความแตกต่างจากการขอย้ายสถานที่ผลิตอาหาร คือ
การย้ายสถานที่ผลิตอาหารขึ้นกับประเภทอาหารที่มีการมอบอำนาจให้ส่วนภูมิภาคเป็น
ผู้อนุญาตด้วย ดังนั้นหากมีการย้ายสถานที่ผลิตอาหารที่มีประเภทอาหารที่ยังมิได้มอบ
อำนาจให้ส่วนภูมิภาคเป็นผู้อนุญาตรวมอยู่ด้วยในการผลิต เลขสถานที่ผลิตอาหารที่
ให้ไว้โดยสำนักงานคณะกรรมการอาหารและยาก็ยังคงเดิมไม่เปลี่ยนแปลงจาก
ใบอนุญาตผลิตอาหาร ในกรณีย้ายข้ามจังหวัดด้วย

แบบ อ. ๑๐

เลขรับที่.....
วันที่.....
(สำหรับเจ้าหน้าที่เป็นผู้กรอก)

คำขออนุญาตย้ายสถานที่นำเข้าหรือสถานที่เก็บอาหาร

เขียนที่... บริษัท ศรีทองการค้า จำกัด
วันที่... 5 ... เดือน... กรกฎาคม... พ.ศ. 2545
ข้าพเจ้า... นางสาวทองศรี พงศ์บริบูรณ์... อายุ... 32 ... ปี สัญชาติ... ไทย
บัตรประจำตัวประชาชน... เลขที่... 2100700398711... ออกให้ ณ... เขตบางรัก... อยู่เลขที่... 123
ตรอก/ซอย... ถนน... พระราม 4... หมู่ที่... ตำบล/แขวง... สีลม
อำเภอ/เขต... บางรัก... จังหวัด... กรุงเทพมหานคร... โทรศัพท์... 02-253-4333
ขอย้ายสถานที่นำเข้าที่ ~~ที่ตั้งเดิม~~ (*) ตามใบอนุญาตที่... ส.๑๓/2536 (หรือ 10-3-09936)
ในนามของ... บริษัท ศรีทองการค้า จำกัด... จากสถานที่นำเข้าที่ ~~ที่ตั้งเดิม~~ (*)
(ชื่อผู้รับอนุญาต)
ชื่อ... บริษัท ศรีทองการค้า จำกัด... อยู่เลขที่... 35... ตรอก/ซอย...
ถนน... พริพูน... หมู่ที่... -... ตำบล/แขวง... สีพระบาท... อำเภอ/เขต... บางรัก
จังหวัด... กรุงเทพมหานคร... โทรศัพท์... 02-252-0123... ไปอยู่เลขที่... 199
ตรอก/ซอย... ถนน... แจ้งวัฒนะ... หมู่ที่... -... ตำบล/แขวง... อนุสาวรีย์
อำเภอ/เขต... บางเขน... จังหวัด... กรุงเทพมหานคร... โทรศัพท์... 02-521-2345

พร้อมทั้งคำขอเจ้าหน้าที่ได้แนบหลักฐานต่าง ๆ มาด้วยคือ

- (๑) รายการอุปกรณ์ที่จะใช้ในการเก็บและรักษาคุณภาพอาหารให้คงสภาพ (ถ้ามี) จำนวน ๒ ชุด
- (๒) แผนที่แสดงที่ตั้งของสถานที่นำเข้า สถานที่เก็บอาหาร และสิ่งปลูกสร้างที่อยู่ในบริเวณใกล้เคียง จำนวน ๒ ชุด
- (๓) แผนผังภายในของสถานที่เก็บอาหาร จำนวน ๒ ชุด
- (๔) ใบอนุญาตนำเข้าหรือส่งอาหารเข้ามาในราชอาณาจักรหรือใบแทน
- (๕) ใบสำคัญการขึ้นทะเบียนตัวรับอาหารหรือใบแทน (ในกรณีย้ายสถานที่นำเข้าหรือสถานที่เก็บอาหารควบคุมเฉพาะ)

(ลายมือชื่อ)... ทองศรี พงศ์บริบูรณ์... ผู้ยื่นคำขอ
(นางสาวทองศรี พงศ์บริบูรณ์)

(๑) หมายเหตุ ให้ชี้แจงข้อความที่ไม่ต้องการออก

การขอเปลี่ยนแปลงรายการในใบอนุญาตนำเข้าหรือสั่งอาหารเข้ามาในราชอาณาจักร

เมื่อผู้รับอนุญาตนำเข้าอาหารแล้วมีความประสงค์จะขอแก้ไขรายการในใบอนุญาตนำเข้าอาหารที่ได้รับอนุญาตไว้ ได้แก่

- (1) แก้ไขชื่อสถานที่นำเข้าอาหาร (ไม่ใช่เป็นการเปลี่ยนบุคคลผู้รับอนุญาตหรือนิติบุคคลผู้รับอนุญาต)
- (2) แก้ไขที่อยู่ของสถานที่นำเข้าหรือสถานที่เก็บอาหาร (ไม่ใช่เป็นการย้ายสถานที่ที่รับอนุญาตไว้)
- (3) เปลี่ยนชื่อ-สกุลของผู้รับอนุญาต (กรณีบุคคลธรรมดา) หรือเปลี่ยนชื่อ-สกุล ของผู้ดำเนินกิจการ (กรณีนิติบุคคล) (ที่ไม่ใช่เป็นการเปลี่ยนตัวบุคคล)
- (4) เปลี่ยน เพิ่ม หรือลด ผู้ดำเนินกิจการ (กรณีนิติบุคคล)
- (5) ยกเลิกหรือแก้ไขกลุ่มประเภทอาหารและยกเลิกสถานที่เก็บอาหาร (ที่มีมากกว่า 1 แห่ง) ที่ได้รับอนุญาตไว้ในใบอนุญาตนำเข้าอาหาร
- (6) การเพิ่มสถานที่เก็บอาหาร
- (7) การเปลี่ยนแปลงสถานะนิติบุคคลผู้รับอนุญาตเป็น บริษัทมหาชน

เอกสารประกอบการแก้ไขรายละเอียดในใบอนุญาตนำเข้าอาหาร

ให้ผู้รับอนุญาตที่มีความประสงค์จะขอแก้ไขรายการดังกล่าว ยื่นคำขอเปลี่ยนแปลงรายการในใบอนุญาตนำเข้าหรือสั่งอาหารเข้ามาในราชอาณาจักร (แบบ ส.5) พร้อมเอกสารที่เกี่ยวข้องต่อผู้อนุญาต (สำนักงานคณะกรรมการอาหารและยาหรือสำนักงานสาธารณสุขจังหวัดตามแต่กรณี ที่สถานที่นำเข้าอาหารที่ได้รับอนุญาตไว้ตั้งอยู่) ดังนี้

1. แก้ไขชื่อสถานที่นำเข้าอาหาร

- 1.1 คำขอเปลี่ยนแปลงรายการในใบอนุญาตนำเข้าหรือสั่งอาหารเข้ามาในราชอาณาจักร (ส.5)
- 1.2 สำเนาใบทะเบียนพาณิชย์หรือหนังสือรับรองการจดทะเบียนนิติบุคคล ที่แจ้งแก้ไขชื่อสถานที่ประกอบพาณิชย์กิจ หรือชื่อนิติบุคคลชื่อใหม่แล้ว (ที่ไม่ใช่เป็นการเปลี่ยนนิติบุคคล)
- 1.3 ใบอนุญาตนำเข้าหรือสั่งอาหารเข้ามาในราชอาณาจักร (แบบ อ.7) ที่ได้รับอนุญาตไว้ (ฉบับจริง)

2. แก้ไขที่อยู่ของสถานที่นำเข้าหรือสถานที่เก็บอาหาร

- 2.1 คำขอเปลี่ยนแปลงรายการในใบอนุญาตนำเข้าหรือสั่งอาหารเข้ามาในราชอาณาจักร (ส.5)
- 2.2 หลักฐานเอกสารการแจ้งแก้ไขที่อยู่ของสถานที่ขอแก้ไขจากสำนักงานเขต กระทรวงมหาดไทย หรือส่วนราชการที่เกี่ยวข้อง
- 2.3 ใบอนุญาตนำเข้าหรือสั่งอาหารเข้ามาในราชอาณาจักร (แบบ อ.7) ที่ได้รับอนุญาตไว้ (ฉบับจริง)

3. เปลี่ยนชื่อ-สกุล ของผู้รับอนุญาต (กรณีบุคคลธรรมดา) หรือเปลี่ยนชื่อ-สกุล ของผู้ดำเนินกิจการ (กรณีนิติบุคคล)

3.1 คำขอเปลี่ยนแปลงรายการในใบอนุญาตนำเข้าหรือสั่งอาหารเข้ามาในราชอาณาจักร (ส.5)

3.2 หลักฐานเอกสารการแจ้งเปลี่ยนชื่อ-สกุล ของผู้รับอนุญาตหรือผู้ดำเนินกิจการ ตามแต่กรณี (กรณีผู้รับอนุญาตหรือผู้ดำเนินกิจการเป็นคนต่างด้าว ให้แนบ work permit ที่แก้ไขชื่อ-สกุล ที่ถูกต้องแล้ว)

3.3 ใบอนุญาตนำเข้าหรือสั่งอาหารเข้ามาในราชอาณาจักร (แบบ อ.7) ที่ได้รับอนุญาตไว้
(ฉบับจริง)

4. เปลี่ยน เพิ่ม หรือลด ผู้ดำเนินกิจการ (กรณีนิติบุคคล)

4.1 คำขอเปลี่ยนแปลงรายการในใบอนุญาตนำเข้าหรือสั่งอาหารเข้ามาในราชอาณาจักร (ส.5)

4.2 สำเนาทะเบียนบ้านและบัตรประจำตัวประชาชน (กรณีเป็นคนต่างด้าวให้ใช้ work permit) ของผู้ดำเนินกิจการคนใหม่ที่ยกเลิกหรือเพิ่มจากผู้ดำเนินกิจการคนเดิม

4.3 สำเนาหนังสือรับรองการจดทะเบียนนิติบุคคลผู้รับอนุญาตตามใบอนุญาตนำเข้าอาหาร (คัดลอกจากกระทรวงพาณิชย์ไว้ไม่เกิน 6 เดือน)

4.4 หนังสือมอบอำนาจและแต่งตั้งผู้ดำเนินกิจการคนใหม่จากนิติบุคคลผู้ขออนุญาต พร้อมติดอากรแสตมป์ 30 บาท (ต่อผู้ดำเนินกิจการใหม่ 1 คน) (ตามแบบหนังสือมอบอำนาจและแต่งตั้งผู้ดำเนินกิจการของสำนักงานคณะกรรมการอาหารและยา)

4.5 ใบอนุญาตนำเข้าหรือสั่งอาหารเข้ามาในราชอาณาจักร (แบบ อ.7) ที่ได้รับอนุญาตไว้
(ฉบับจริง)

5. ยกเลิกหรือแก้ไขกลุ่มประเภทอาหารและยกเลิกสถานที่เก็บอาหาร (ที่มีมากกว่า 1 แห่ง) ที่ได้รับอนุญาตไว้ในใบอนุญาตนำเข้าอาหาร

สำหรับในกรณีที่มีการประกาศแก้ไขกลุ่มประเภทอาหารโดยสำนักงานคณะกรรมการอาหารและยา หรือผู้รับอนุญาตมีความประสงค์จะยกเลิกประเภทอาหารที่ได้รับอนุญาตการนำเข้าอาหารไว้บางประเภท ให้ผู้รับอนุญาตยื่นความประสงค์ขอแก้ไขกลุ่มประเภทอาหาร หรือขอยกเลิกการนำเข้าอาหารบางประเภท หรือขอยกเลิกสถานที่เก็บอาหารให้ถูกต้องตามหลักฐานเอกสาร คือ

5.1 คำขอเปลี่ยนแปลงรายการในใบอนุญาตนำเข้าหรือสั่งอาหารเข้ามาในราชอาณาจักร (ส.5)

5.2 ใบอนุญาตนำเข้าหรือสั่งอาหารเข้ามาในราชอาณาจักร (แบบ อ.7) ที่ได้รับอนุญาตไว้
(ฉบับจริง)

6. การเพิ่มสถานที่เก็บอาหาร

6.1 คำขอเปลี่ยนแปลงรายการในใบอนุญาตนำเข้าหรือสั่งอาหารเข้ามาในราชอาณาจักร (ส.5)

6.2 แผนที่ตั้งสถานที่เก็บอาหารแห่งใหม่ที่ขอเพิ่ม

6.3 แผนผังแสดงบริเวณสิ่งปลูกสร้างและบริเวณข้างเคียงของสถานที่เก็บอาหารแห่งใหม่ พร้อมแสดงตำแหน่งและรายละเอียดของบริเวณ/ห้องเก็บอาหารที่ขออนุญาตเพิ่ม โดยระบุมาตราส่วน ถูกต้อง รวมถึงการใช้ประโยชน์ของบริเวณข้างเคียงด้วย

6.4 คำรับรองประกอบการขออนุญาตนำเข้าหรือสั่งอาหารฯ (กรณีไม่มีการตรวจสถานที่)

6.5 สำเนาเอกสารสัญญาเช่าสถานที่เก็บอาหาร (ถ้ามี)

6.6 ใบอนุญาตนำเข้าหรือสั่งอาหารเข้ามาในราชอาณาจักร (แบบ อ.7) ที่ได้รับอนุญาตไว้

(ฉบับจริง)

7. การเปลี่ยนแปลงสถานะนิติบุคคลผู้รับอนุญาตเป็นบริษัทมหาชน

สำหรับในกรณีนิติบุคคลที่ได้รับอนุญาตไว้ที่มีการกระจายหุ้นเพิ่มขึ้นเป็นบริษัทมหาชน สามารถแจ้งขอแก้ไขสถานะของนิติบุคคลที่ได้รับอนุญาตไว้เป็นบริษัทมหาชน ตามหลักฐานเอกสาร คือ

7.1 คำขอเปลี่ยนแปลงรายการในใบอนุญาตนำเข้าหรือสั่งอาหารเข้ามาในราชอาณาจักร (ส.5)

7.2 สำเนาทันทีรับรองการจดทะเบียนเป็นบริษัทมหาชน

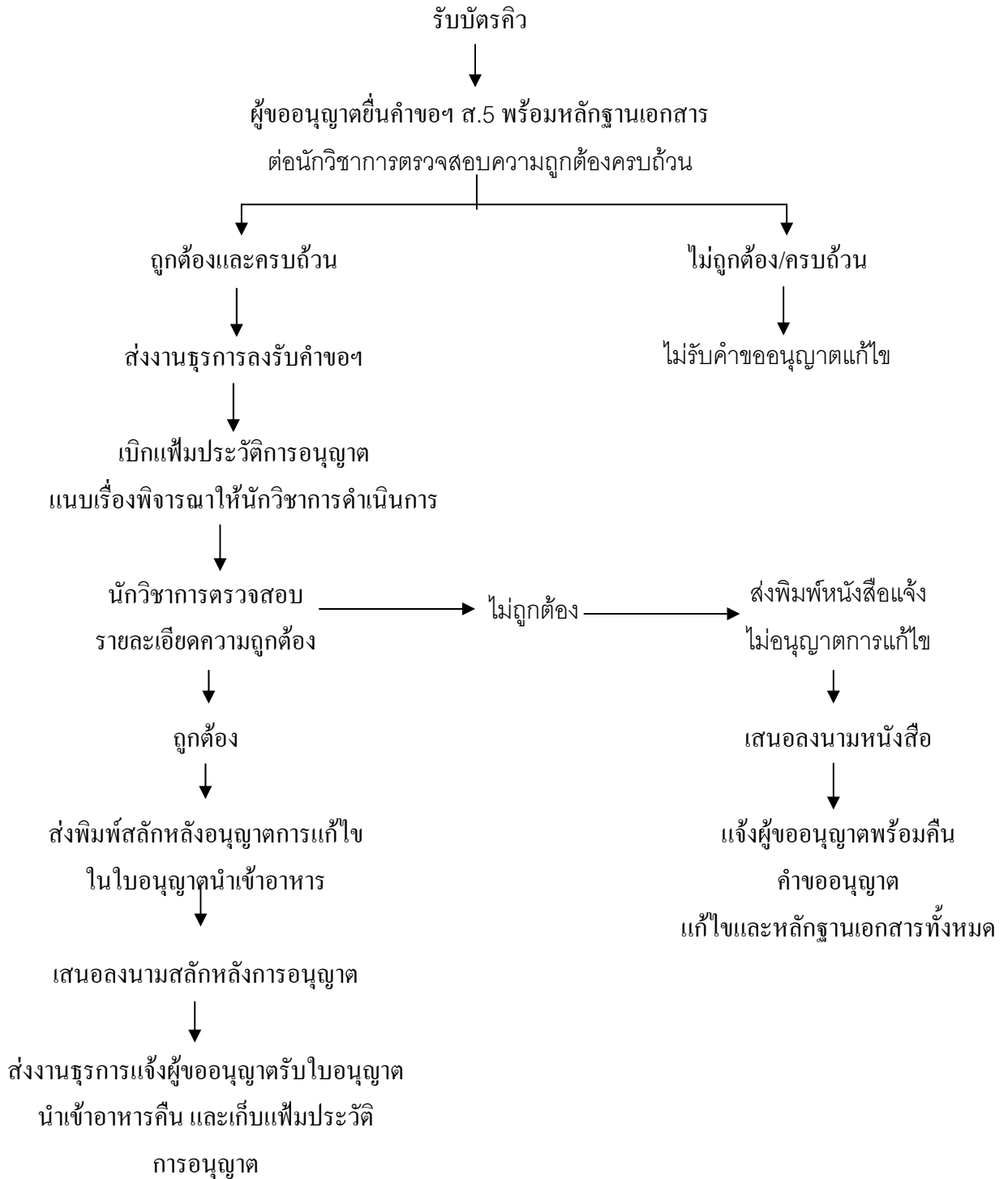
7.3 สำเนาบัญชีรายชื่อผู้ถือหุ้นของบริษัทมหาชน (ที่มีการแก้ไขเปลี่ยนแปลงล่าสุด) (กรณีที่มีจำนวนหุ้นชาวต่างชาติตั้งแต่ร้อยละ 50 ขึ้นไป ประเภทการประกอบธุรกิจต้องไม่ขัดกับพระราชบัญญัติการประกอบธุรกิจคนต่างด้าว พ.ศ.2542)

7.4 หนังสือมอบอำนาจและแต่งตั้งผู้ดำเนินการจากนิติบุคคลผู้ขออนุญาตในสถานะใหม่ พร้อมติดอากรแสตมป์ 30 บาท (ต่อผู้ดำเนินการ 1 คน) (ตามแบบหนังสือมอบอำนาจและแต่งตั้งผู้ดำเนินการของสำนักงานคณะกรรมการอาหารและยา)

7.5 ใบอนุญาตนำเข้าหรือสั่งอาหารเข้ามาในราชอาณาจักร (แบบ อ.7) ที่ได้รับอนุญาตไว้

(ฉบับจริง)

ขั้นตอนการดำเนินการขอแก้ไขรายละเอียดในใบอนุญาตนำเข้าอาหาร
(ระยะเวลาดำเนินการ 7 วัน)



แบบ ส.5

เลขรับที่

ลงวันที่

(สำหรับเจ้าหน้าที่เป็นผู้กรอก)

คำขอเปลี่ยนแปลงรายการในใบอนุญาตนำเข้าหรือสั่งอาหารเข้ามาในราชอาณาจักร

1. ข้าพเจ้า นายทองแท้ พงศ์บริบูรณ์ อายุ 30 ปี สัญชาติ ไทย
 บัตรประจำตัวประชาชนเลขที่ 2100700398720 ออกให้ ณ เขตบางเขน
 อยู่เลขที่ 201 ตรอก/ซอย - หมู่ที่ - ถนน แจ้งวัฒนะ
 ตำบล/แขวง อนุสาวรีย์ อำเภอ/เขต บางเขน จังหวัด กรุงเทพมหานคร
 โทรศัพท์ 02-521-5678

2. ขอเปลี่ยนแปลงรายการในใบอนุญาตนำเข้าหรือสั่งอาหารเข้ามาในราชอาณาจักร เลขที่ ส.99/2536
 ซึ่งให้ไว้แก่ บริษัท ศรีทองการค้า จำกัด โดยมี นางสาวทองศรี พงศ์บริบูรณ์ เป็นผู้ดำเนิน
 กิจการ สถานที่นำเข้าเลขที่ 199 ตรอก/ซอย - ถนน แจ้งวัฒนะ
 หมู่ที่ - ตำบล/แขวง อนุสาวรีย์ อำเภอ/เขต บางเขน
 จังหวัด กรุงเทพมหานคร โทรศัพท์ 02-521-2345

3. รายการที่ขอเปลี่ยนแปลง 1. ขอเพิ่มมูลค่าเนมิกิจการอีก 1 คน ได้แก่ นายทองแท้ พงศ์บริบูรณ์
 2. แก้ไขเลขหมายประจำยานสถานที่เก็บอาหาร จากเลขที่ 36-37
 ถนนพหลโยธิน แขวงสีพระยา เขตสีลม กทม. เป็น เลขที่ 3/1-2 ถนนพหลโยธิน แขวงสีพระยา เขตสีลม กทม.

พร้อมคำขอฯนี้ได้แนบเอกสารมาด้วยคือ

1. สำเนาบัตรประชาชนและทะเบียนบ้านของมูลค่าเนมิกิจการใหม่
2. หนังสือมอบอำนาจและแต่งตั้งมูลค่าเนมิกิจการ
3. หนังสือรับรองการจดทะเบียน
4. สำเนาเอกสารการแจ้งเปลี่ยนแปลงเลขหมายประจำยาน จากสำนักงานเขตสีลม
5. ใบอนุญาตนำเข้าอาหาร ที่ ส.99/2536 (หรือ 10-3-09936)

(ลงลายมือชื่อ) ทองแท้ พงศ์บริบูรณ์ ผู้ยื่นคำขอ
 (นายทองแท้ พงศ์บริบูรณ์)

การขอต่ออายุใบอนุญาตนำเข้าหรือสั่งอาหารเข้ามาในราชอาณาจักร

ตามมาตรา 18 กำหนดให้ใบอนุญาตนำเข้าอาหารที่ออกตามมาตรา 15 แห่งพระราชบัญญัติอาหาร พ.ศ.2522 ให้ใช้ได้จนถึงวันที่ 31 ธันวาคมของปีที่สามนับแต่ปีที่ออกใบอนุญาต ถ้าผู้รับอนุญาตประสงค์จะขอต่ออายุใบอนุญาตให้ยื่นคำขอเสียก่อนใบอนุญาตสิ้นอายุ เมื่อได้ยื่นคำขอดังกล่าวแล้วจะประกอบกิจการต่อไปก็ได้จนกว่าผู้อนุญาตจะสั่งไม่อนุญาตต่ออายุใบอนุญาตนั้น

การขอต่ออายุใบอนุญาตและการอนุญาตให้เป็นไปตามหลักเกณฑ์วิธีการและเงื่อนไขที่กำหนดในกฎกระทรวง

เมื่อผู้อนุญาตได้ออกประกาศให้ผู้รับอนุญาตนำเข้าอาหารที่ต้องยื่นคำขอต่ออายุใบอนุญาตแล้ว ก็ขอให้ผู้รับอนุญาตที่ต้องยื่นคำขอต่ออายุใบอนุญาตในปีนั้น ทำการยื่นคำขอต่ออายุใบอนุญาตพร้อมหลักฐานประกอบต่อผู้อนุญาต ซึ่งยึดถือตามสถานที่นำเข้าอาหารที่ระบุไว้ตามใบอนุญาตนำเข้าอาหารที่ อนุญาตไว้

สถานที่ยื่นคำขอต่ออายุใบอนุญาตนำเข้าหรือสั่งอาหารเข้ามาในราชอาณาจักร

1. กองควบคุมอาหาร สำนักงานคณะกรรมการอาหารและยา สำหรับใบอนุญาตนำเข้าอาหารที่มีสถานที่นำเข้าอาหารที่รับอนุญาตไว้ ตั้งอยู่ในกรุงเทพมหานคร

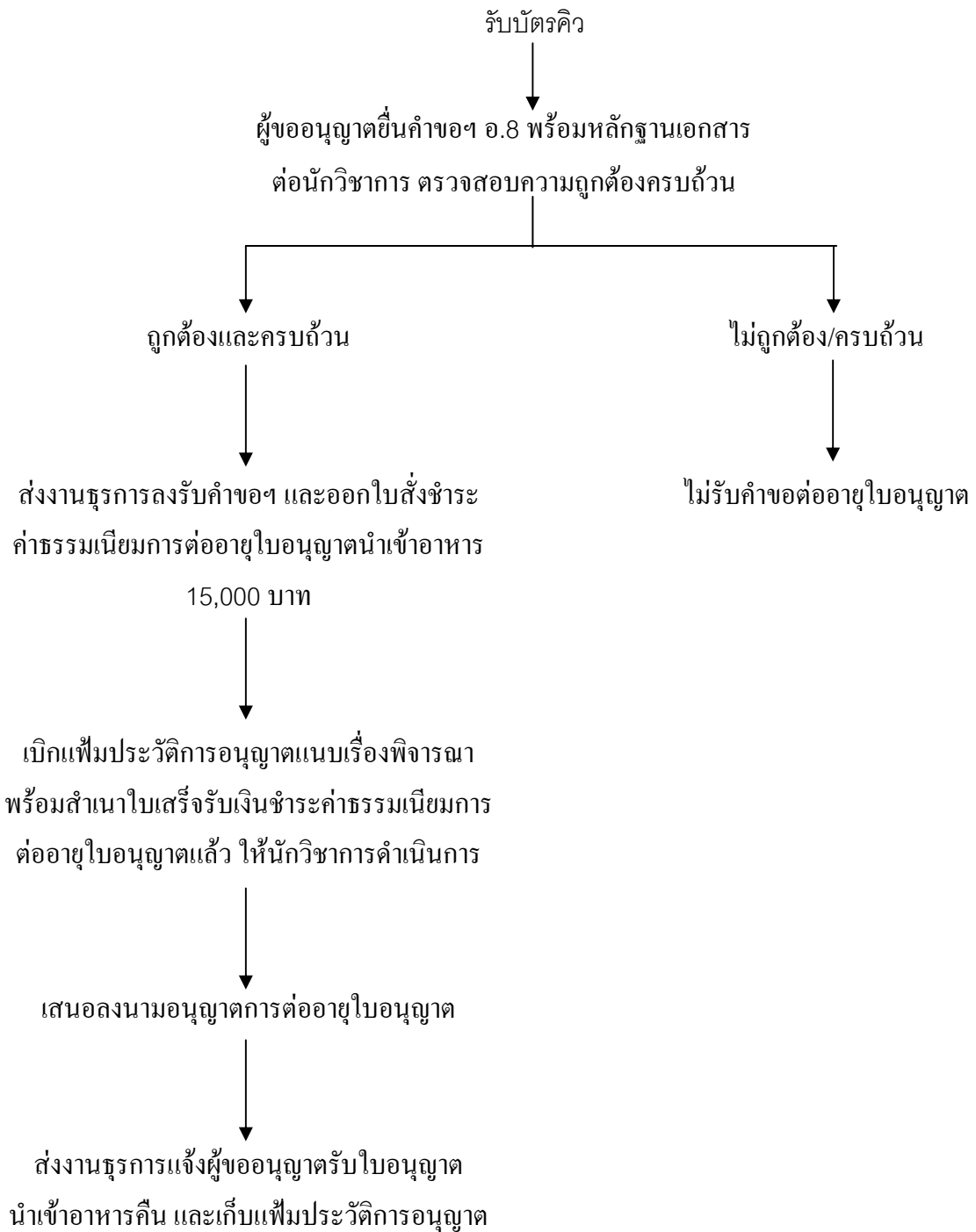
2. กลุ่มงานคุ้มครองผู้บริโภคและเภสัชสาธารณสุข สำนักงานสาธารณสุขจังหวัด สำหรับใบอนุญาตนำเข้าอาหารที่มีสถานที่นำเข้าอาหารที่รับอนุญาตไว้ ตั้งอยู่ในจังหวัดนั้น ๆ

(หมายเหตุ : หากมีการย้ายสถานที่นำเข้าอาหารข้ามจังหวัด ขอให้ดำเนินการยื่นคำขอต่ออายุใบอนุญาตนำเข้าอาหาร พร้อมคำขอย้ายสถานที่นำเข้าอาหาร และปฏิบัติตามแนวทางที่ได้กำหนดไว้พร้อมกันไปด้วย)

หลักฐานและเอกสารที่ใช้ประกอบการยื่นคำขอต่ออายุใบอนุญาตนำเข้าหรือสั่งอาหารเข้ามาในราชอาณาจักร

1. คำขอต่ออายุใบอนุญาตนำเข้าหรือสั่งอาหารเข้ามาในราชอาณาจักร (แบบ อ.8)
2. ใบอนุญาตนำเข้าหรือสั่งอาหารเข้ามาในราชอาณาจักร (ฉบับจริง)
3. ค่าธรรมเนียมการต่ออายุใบอนุญาตนำเข้าหรือสั่งอาหารเข้ามาในราชอาณาจักร จำนวน 15,000 บาท (หนึ่งหมื่นห้าพันบาทถ้วน)
4. สำเนาหนังสือรับรองการจดทะเบียนนิติบุคคล (คัดลอกจากกระทรวงพาณิชย์ไว้ไม่เกิน 6 เดือน) (สำหรับกรณีนิติบุคคล)
5. หนังสือมอบอำนาจและแต่งตั้งผู้ดำเนินกิจการจากนิติบุคคลผู้ขออนุญาต พร้อมติดอากรแสตมป์ 30 บาท (ต่อผู้ดำเนินกิจการ 1 คน) (สำหรับกรณีนิติบุคคล)
(ตามแบบหนังสือมอบอำนาจและแต่งตั้งผู้ดำเนินกิจการของสำนักงานคณะกรรมการอาหารและยา)

ขั้นตอนการดำเนินการต่ออายุใบอนุญาตนำเข้าหรือสั่งอาหารเข้ามาในราชอาณาจักร
(ระยะเวลาดำเนินการ 1 วัน)



แบบ อ. ๗

เลขรับที่.....
วันที่.....
(สำหรับเจ้าหน้าที่เป็นผู้ออก)

คำขออยู่อาศัยใบอนุญาตนำหรือส่งอาหารเข้ามาในราชอาณาจักร

เรียนที่ บริษัท ศรีทองการคา จำกัด
 วันที่ 16 เดือน พฤศจิกายน พ.ศ. 2547
 ข้าพเจ้า นายทองแห่ พงศบริบูรณ์ อายุ 31 ปี สัญชาติ ไทย
 บัตรประจำตัวประชาชน เลขที่ 2100700398720 ออกให้ ณ เขตบางเขน
 อยู่เลขที่ 201 ซอย - ถนน แจ้งวัฒนะ หมู่ที่ -
 ตำบล/แขวง อนสาวรีย์ อำเภอ/เขต บางเขน จังหวัด กรุงเทพมหานคร
 โทรศัพท์ 02-521-5678

ขออยู่อาศัยใบอนุญาตนำหรือส่งอาหารเข้ามาในราชอาณาจักร ตามใบอนุญาตที่ ส.99/2536
 ในนามของ บริษัท ศรีทองการคา จำกัด สถานที่นำเข้าชื่อ บริษัท ศรีทองการคา จำกัด

(ชื่อผู้รับอนุญาต)

อยู่เลขที่ 199 ซอย - ถนน แจ้งวัฒนะ
 หมู่ที่ - ตำบล/แขวง อนสาวรีย์ อำเภอ/เขต บางเขน
 จังหวัด กรุงเทพมหานคร โทรศัพท์ 02-521-2345 ซึ่งได้รับอนุญาตเมื่อวันที่ 11
 เดือน กรกฎาคม พ.ศ. 2536 และสิ้นอายุเมื่อวันที่ 31 เดือน ธันวาคม
 พ.ศ. 2547

พร้อมกับคำขอนี้ข้าพเจ้าได้แนบหลักฐานต่าง ๆ มาด้วย คือ

- (๑) ใบอนุญาตนำหรือส่งอาหารเข้ามาในราชอาณาจักรหรือใบแทน
- (๒) หนังสือแสดงว่าเป็นผู้ได้รับมอบหมายให้ดำเนินการขออนุญาต

(ลายมือชื่อ) ทองแห่ พงศบริบูรณ์ ผู้ยื่นคำขอ
 (นายทองแห่ พงศบริบูรณ์)

การขอใบแทนใบอนุญาตนำเข้าหรือสั่งอาหารเข้ามาในราชอาณาจักร

ตามกฎกระทรวง ฉบับที่ 2 (พ.ศ.2522) ออกตามความในพระราชบัญญัติอาหาร พ.ศ.2522 ข้อ 6 กำหนดไว้ว่า ผู้รับใบอนุญาตนำเข้าซึ่งอาหารเพื่อจำหน่ายผู้ใดประสงค์จะขอรับใบแทนใบอนุญาต ให้ยื่นคำขอตามแบบ อ.9 ท้ายกฎกระทรวง พร้อมหลักฐานตามที่ระบุไว้ในแบบ อ.9

การอนุญาตคำขอใบแทนใบอนุญาต ให้ผู้อนุญาตออกใบอนุญาตตามแบบใบอนุญาตเดิม แต่ให้กำกับคำว่า “ใบแทน” ไว้ที่ด้านหลังด้วย

สถานที่ยื่นคำขอใบแทนใบอนุญาตนำเข้าหรือสั่งอาหารเข้ามาในราชอาณาจักร

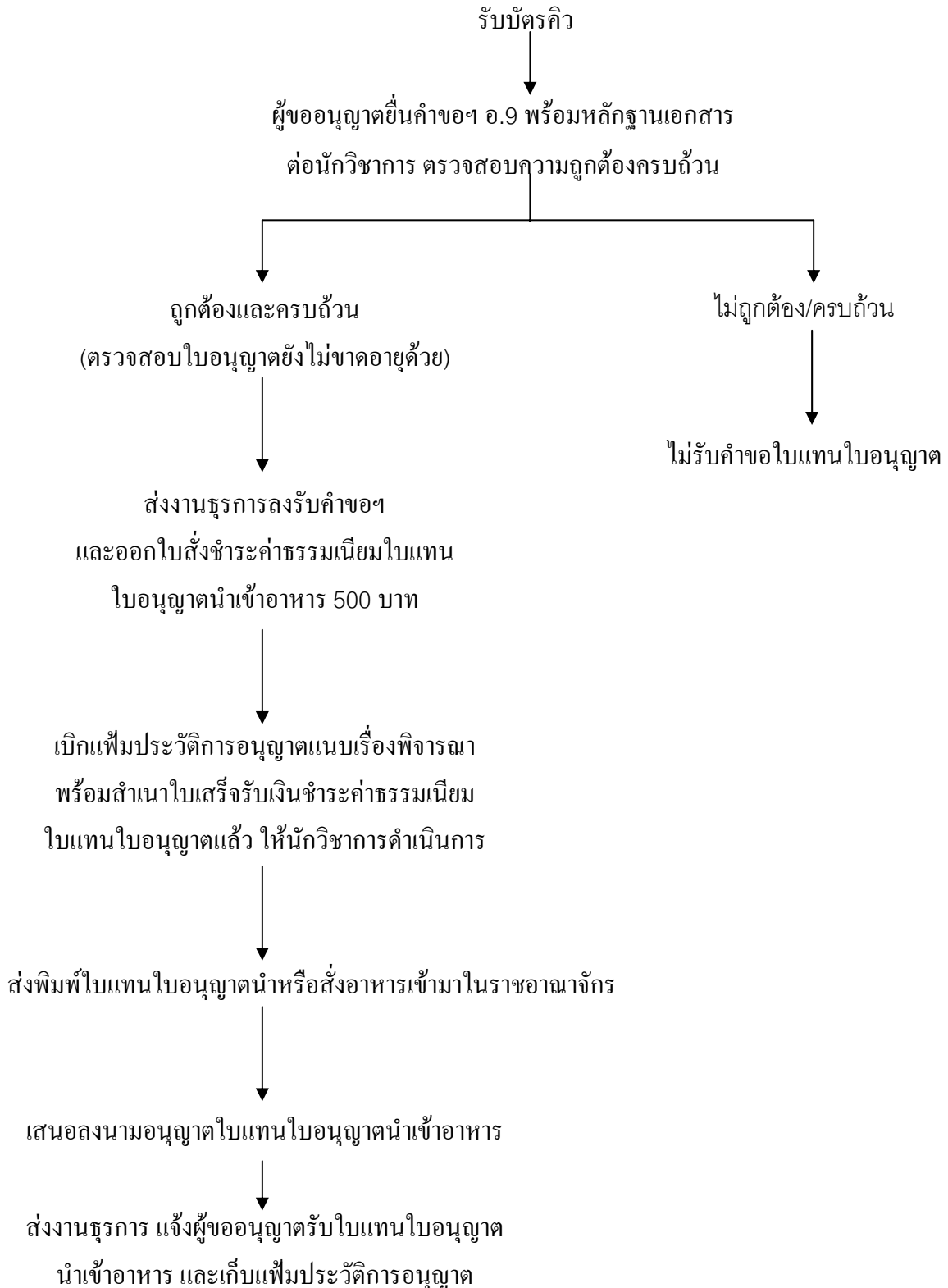
1. กองควบคุมอาหาร สำนักงานคณะกรรมการอาหารและยา สำหรับใบอนุญาตนำเข้าอาหารที่มีสถานที่นำเข้าอาหารที่รับอนุญาตไว้ ตั้งอยู่ในกรุงเทพมหานคร

2. กลุ่มงานคุ้มครองผู้บริโภคและเภสัชสาธารณสุข สำนักงานสาธารณสุขจังหวัด สำหรับใบอนุญาตนำเข้าอาหารที่มีสถานที่นำเข้าอาหารที่รับอนุญาตไว้ ตั้งอยู่ในจังหวัดนั้น ๆ

หลักฐานและเอกสารที่ใช้ประกอบการยื่นคำขอใบแทนใบอนุญาตนำเข้าหรือสั่งอาหารเข้ามาในราชอาณาจักร

1. คำขอใบแทนใบอนุญาตนำเข้าหรือสั่งอาหารเข้ามาในราชอาณาจักร (แบบ อ.9)
2. ใบรับแจ้งความว่าใบอนุญาตนำเข้าหรือสั่งอาหารเข้ามาในราชอาณาจักรสูญหายของสถานีตำรวจแห่งท้องที่ที่ใบอนุญาตนั้นสูญหาย หรือใบอนุญาตนำเข้าหรือสั่งอาหารเข้ามาในราชอาณาจักรที่ถูกต้องบางส่วน แล้วแต่กรณี
3. ค่าธรรมเนียมใบแทนใบอนุญาตนำเข้าหรือสั่งอาหารเข้ามาในราชอาณาจักร จำนวน 500 บาท (ห้าร้อยบาทถ้วน)

ขั้นตอนการดำเนินการออกใบอนุญาตนำเข้าหรือสั่งอาหารเข้ามาในราชอาณาจักร
(ระยะเวลาดำเนินการ 1 วัน)



เลขรับที่..... วันที่..... (สำหรับเจ้าหน้าที่เป็นผู้กรอก)

คำขอใบแทนใบอนุญาตนำเข้าหรือส่งอาหารเข้ามาในราชอาณาจักร

เขียนที่.....บริษัท ศรีทองการค้า จำกัด.....
 วันที่..... 1เดือน..... สิงหาคม..... พ.ศ. 2546.....
 ข้าพเจ้า.....นางสาวทองศรี พงศ์บริบูรณ์.....อายุ 38 ปี สัญชาติ ไทย.....
 บัตรประจำตัวประชาชน เลขที่ 2100700328711.....ออกให้ ณ.....เขตบางรัก.....
 อยู่เลขที่ 123.....ตรอก/ซอย..... ถนน พระราม 4.....หมู่ที่.....
 ตำบล/แขวง.....สีลม.....อำเภอ/เขต.....บางรัก.....จังหวัด.....กรุงเทพมหานคร.....
 โทรศัพท์.....02-253-4333.....

ขอใบแทนใบอนุญาตนำเข้าหรือส่งอาหารเข้ามาในราชอาณาจักร ตามใบอนุญาตที่.....ส.99/2536.....
 ในนามของ.....บริษัท ทองศรีการค้า จำกัด.....สถานที่นำเข้า ชื่อ.....บริษัท ทองศรีการค้า จำกัด.....

(ชื่อผู้รับอนุญาต)

อยู่เลขที่..... 199.....ตรอก/ซอย..... ถนน.....แจ้งวัฒนะ.....หมู่ที่..... -.....
 ตำบล/แขวง.....อนุสาวรีย์.....อำเภอ/เขต.....บางเขน.....จังหวัด.....กรุงเทพมหานคร.....
 โทรศัพท์.....02-521-2345.....

เหตุผลที่ขอใบแทนใบอนุญาต.....สูญหาย.....

(ลายมือชื่อ).....ทองศรี พงศ์บริบูรณ์.....ผู้ยื่นคำขอ
 (นางสาวทองศรี พงศ์บริบูรณ์)

- หมายเหตุ ๑. ในกรณีที่ใบอนุญาตนำเข้าหรือส่งอาหารเข้ามาในราชอาณาจักรสูญหาย ให้นำใบรับแจ้งความ
 ว่าใบอนุญาตนำเข้าหรือส่งอาหารเข้ามาในราชอาณาจักรสูญหายของสถานีตำรวจแห่งท้องที่ที่
 ใบอนุญาตนั้นสูญหายมาด้วย
๒. ในกรณีที่ใบอนุญาตนำเข้าหรือส่งอาหารเข้ามาในราชอาณาจักรถูกทำลายบางส่วนให้แนบบ
 อนุญาตที่ถูกทำลายบางส่วนนั้นมาด้วย